

# OLION GWRTHDARO Y RHYFEL BYD CYNTAF A CHYMRU



Paratowyd testun y llyfryn hwn gan staff Ymddiriedolaeth Archaeolegol Dyfed gyda mewnbwn gan Ymddiriedolaeth Archaeolegol Clwyd-Powys, Ymddiriedolaeth Archaeolegol Morgannwg-Gwent ac Ymddiriedolaeth Archaeolegol Gwynedd, ac mae'n seiliedig ar adroddiadau a luniwyd gan y pedair ymddiriedolaeth archaeolegol yng Nghymru rhwng 2013 a 2020. Darparwyd gwybodaeth ychwanegol gan Roger J C Thomas. Mae'r Ymddiriedolaethau'n ddiolchgar i'r unigolion a'r sefydliadau hynny a ddarparodd gopiau o ddarluniau a chaniatâd i'w hatgynhyrchu.

Rhoddyd grant gan Cadw i'r pedair ymddiriedolaeth archaeolegol yng Nghymru ymchwilio i olion y Rhyfel Byd Cyntaf yng Nghymru a chyllido cynhyrchu'r llyfryn hwn. Cafwyd grantiau gan Gronfa Dreftadaeth y Loteri, Ymddiriedolaeth Bannau Brycheiniog a'r Sefydliad Seilwaith Amddiffyn ar gyfer ymchwilio ar safleoedd penodol.

Cedwir hawlfraint yr adroddiad hwn gan Cadw a'r pedair ymddiriedolaeth archaeolegol yng Nghymru. Cydnabyddir hawlfraint y darluniau a gedwir gan sefydliadau neu unigolion eraill yn y pennawdau perthnasol.

Clawr: Milwyr yn cloddio ffosydd ymarfer ym Mhenalun, Sir Benfro (casgliad Roger J C Thomas).



Comisiwn Brenhinol  
Henebion Cymru  
Royal Commission on the Ancient  
and Historical Monuments of Wales



# **OLION GWRTHDARO Y RHYFEL BYD CYNTAF A CHYMRU**

## **Cynnwys**

- 1 Rhagair**
- 2 Cyflwyniad**
- 4 Ymarfer ar gyfer Rhyfel**
- 9 Amddiffyn y Wlad**
- 16 Cyflenwi'r peiriant rhyfel**
- 19 Dychwelyd Adref**
- 22 Carcharorion rhyfel**
- 25 Gwrthod ymladd**
- 27 Coffáu'r meirw**
- 29 Yn sgîl y rhyfel**
- 30 Gwybodaeth bellach**
- 30 Cyfeiriadau a chysylltiadau**

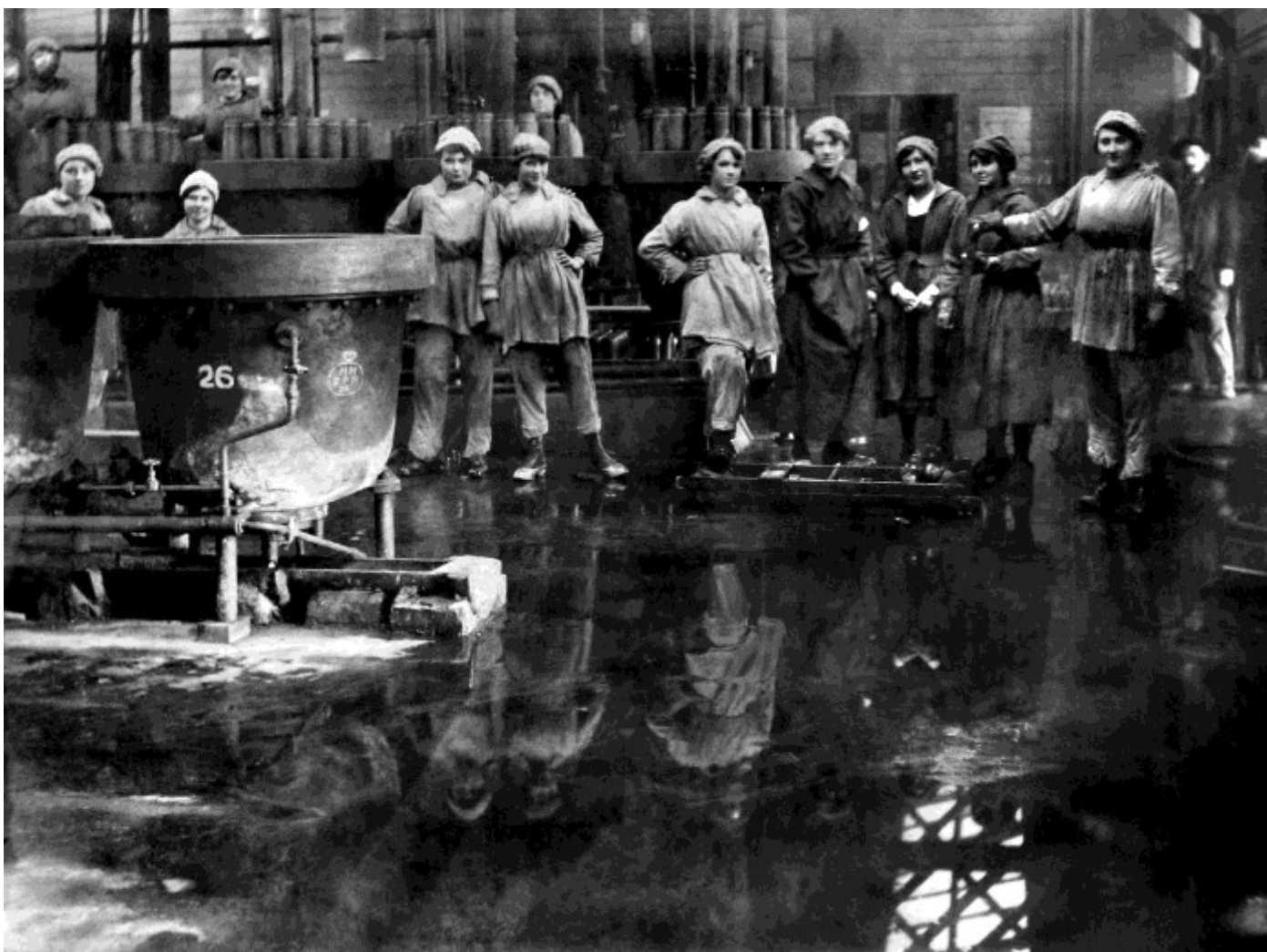
# OLION GWRTHDARO

## Y RHYFEL BYD CYNTAF A CHYMRU

### Rhagair

Roedd y Rhyfel Byd Cyntaf yn ddigwyddiad ysgubol a gafodd effeithiau helaeth ledled Cymru - nid oedd unrhyw ardal heb ei chyffwrdd wrth i'r wlad gyfan baratoi i gyfrannu i ymdrech y rhyfel. Dros 100 mlynedd yn ddiweddarach, mae'r genhedlaeth a oedd yn dyst i'r rhyfel wedi mynd, a'r hyn sydd gennym ar ôl yw cofnodion hanesyddol a thystiolaeth gorfforol - adeiladau, tirweddau ac arteffactau. Cafodd llawer o adeiladau a chyfleusterau eu dymchwel yn fuan wedi'r rhyfel ar ôl iddynt gyflawni eu diben, dychwelodd rhai i'w swyddogaeth cyn y rhyfel, a defnyddiwyd eraill at ddibenion newydd.

O ystyried y cafodd llawer o adeiladau a strwythurau eu codi dros dro i wasanaethu ymdrech y rhyfel, mae'n rhyfeddol bod unrhyw beth wedi goroesi. Fodd bynnag, yn 2013 â chanmlwyddiant y rhyfel ar y gorwel, nid oedd unrhyw un yn gwybod beth yn union oedd wedi goroesi. Felly, cyllidodd Cadw'r pedair ymddiriedolaeth archaeolegol yng Nghymru i ymchwilio, archwilio a chofnodi'r gwerysilloedd, y meysydd tanio, yr amddiffynfeydd, y ffatrioedd a'r cofebion yng Nghymru. Mae'r llyfryn byr hwn yn crynhoi'r gwaith a wnaed gan yr ymddiriedolaethau ac mae'n dangos yr effaith ddwys a gafodd y rhyfel, nid yn unig ar fywydau pobl Cymru, ond hefyd ar dirwedd Cymru.



*Menywod mewn ffatri arfau rhyfel yn toddi ffrwydron ffyrnig allan o sieliau  
(Yr Archifau Gwladol)*

# Cyflwyniad

Efallai bod Cymru'n ymddangos yn bell i ffwrdd o feysydd cad y Rhyfel Byd Cyntaf, y mae eu henwau'n parhau i atseinio dros 100 mlynedd yn ddiweddarach - y Somme, Ypres, Verdun. Ond cyffyrddwyd bywydau pawb yng Nghymru gan y gwrthdaro. Bu farw 40,000 o filwyr o Gymru yn y rhyfel a mobileiddiwyd yr holl wlad i gefnogi ymdrech y rhyfel.

Ceir llawer iawn o lenyddiaeth am y rhyfel a digonedd o lyfrau ar hanes milwrol. Ceir cofiannau cadfridogion ac astudiaethau ar ddewrder ac arwriaeth unigolion. Cyhoeddwyd ymchwiliadau i newidiadau cymdeithasol, a datblygiad a dirywiad economaidd yn y blynyddoedd wedi'r rhyfel, ac yn ystod y blynyddoedd diwethaf bu ffocws ar ymchwilio i fywydau'r milwyr cyffredin a ymladdodd ac a fu farw dros ein gwlad. Un peth sy'n cael ei esgeuluso weithiau yw'r effaith a gafodd y rhyfel ar dirwedd Cymru. Roedd yr effaith

hon yn sylweddol ac mae rhai o olion ffisegol y mobileiddio i'w gweld o hyd ac yn parhau i ddylanwadu ar y ffordd rydym yn byw ein bywydau heddiw. Mae'r llyfryn byr hwn yn archwilio'r ffrynt cartref yng Nghymru a'r effaith a gafodd y mobileiddio, ac y mae'n parhau i'w chael, ar ein trefi a'n cefn gwlad.

Cyn i'r rhyfel ddechrau ym 1914, roedd yr awdurdodau milwrol eisoes wedi paratoi'n dda. Ers nifer o ddegawdau, roedd barics milwrol fel y rhai ym Maendy yng Nghaerdydd ac yn Rhaglan yng Nghasnewydd wedi lletya milwyr rheolaidd, a defnyddiwyd gwerysilloedd fel y rhai ym Mhenalun yn Sir Benfro a Pharc Cinmel yn Sir Ddinbych ar gyfer ymarfer. Defnyddiwyd neuaddau ymarfer a gwerysilloedd dros dro gan y Lluoedd Tiriogaethol, a sefydlwyd ym 1908, yn aml gan fanteisio ar gyfleusterau a ddefnyddiwyd gan filisia cynharach. Roedd amddiffynfeydd yn eu lle yn y porthladdoedd allweddol - Aberdaugleddau, Caerdydd, Abertawe.



*Mae'r llun hwn, a dynnwyd gan D C Harries cyn y rhyfel, yn dangos aelodau milisia lleol yn dyfrio eu ceffylau yn Afon Tywi yn Llandeilo, Sir Gaerfyrddin (Llyfrgell Genedlaethol Cymru)*

Yn ystod y rhyfel, paratôdd diwydiannau ledled Cymru i fwydo archwaeth barus y peiriant rhyfel, ac adeiladwyd ffatrioedd newydd i gyflenwi arfau a ffrwydron. Roedd llafur yn brin, ac felly am y tro cyntaf, daeth menywod i weithio yn y diwydiannau trwm hyn. Adeiladwyd anheddu newydd yn gyflym i letya'r gweithlu a oedd yn ehangu. Bu cynnydd yn nifer y milwyr ym Myddin Prydain o 700,000 ym 1914 i dros 3.5 miliwn ym 1918, gan arwain at ehangu gwersylloedd a meysydd tanio yn gyflym ac adeiladu rhai newydd. Amddiffynwyd cyfleusterau strategol yn erbyn ymosodiad gan y gelyn, ailarfogwyd caerau ac adeiladwyd

llwyfannau gynnu. Roedd rhyfela'n newid yn gyflym; adeiladwyd tair gorsaf awyrlongau yng Nghymru - dwy yn y de orllewin ac un yn y gogledd orllewin - i amddiffyn llongau rhag ymosodiadau gan longau tanfor. Addaswyd tai a sefydliadau i greu ysbytai i ofalu am filwyr clwyfedig. Cafodd milwyr y gelyn a ddaliwyd eu lletya mewn gwersylloedd a addaswyd yn ogystal â gwersylloedd a adeiladwyd yn bwrpasol, neu fe'u hanfonwyd i weithio ar ffermydd ac mewn diwydiannau.



Sefydlwyd Gwersyll Morfa Conwy gan Gyngor Tref Conwy ar gyfer uned gwirfoddolwyr lleol yn y 19eg ganrif. Mae'r cynllun hwn yn dangos y gweryll ym 1910 gydag anodiadau o 1912. Defnyddiwyd yr ardal fel cwrs golff ers 1868 ac mae'n parhau i gael ei defnyddio felly. Mae'r cynllun yn dangos lawntiau golff ymhlith y pebyll. Ar ddechrau'r rhyfel, roedd 7,000 o ddynion ym Morfa Conwy ac yn y gweryll cysylltiedig yn Neganwy. Defnyddiwyd y gweryllloedd ar gyfer ymarfer trwy gydol y rhyfel (trwy garedigrwydd Gwasanaeth Archifau Conwy CP/Maps and Plans/23/2/287).

Cerdyn post yn dangos Gwersyll Morfa ym 1914 gyda gweryll Deganwy yn y cefndir.



## Ymarfer ar gyfer rhyfel



Adeiladwyd nifer fawr o wersylloedd dros dro gan y lluoedd arfog ac ehangwyd gwersylloedd a oedd yn bodoli i ddarparu rhywfaint o hyfforddiant i filwyr a oedd newydd ymrestru a chonsgriptiaid cyn eu hanfon dramor. Y gwersyll mwyaf o bell ffordd oedd Gwersyll Parc Cinmel yng ngogledd Cymru. Fe'i hadeiladwyd ar ddiwedd 1914, yn wreiddiol ar gyfer hyfforddi Corfflu'r Fyddin Gymreig. Roedd yn mesur dros 2 km o hyd ac yn cynnwys 20 is-wersyll. Ym 1919, dyma oedd lleoliad un o'r terfysgoedd mwyaf difrifol yn hanes milwrol Prydain. Roedd 15,000 o filwyr o Ganada, a fu'n gwasanaethu'r Ymerodraeth Brydeinig yn ystod y rhyfel, yn cael eu dal yno wrth aros i ddychwelyd i Ganada. Bu terfysg milwrol oherwydd yr amodau gwarthus a'r oedi cyn eu hanfon adref. Cafodd y gwersyll ei ddymchwel ym 1920, yn rhannol o leiaf oherwydd y terfysgoedd, ac ychydig iawn o dystiolaeth ohono sydd wedi goroesi, er y cafodd rhai o'r cytiau eu gwerthu a'u hailadeiladu mewn mannau eraill yng ngogledd Cymru, ac mae rhai o'r rhain yn dal i sefyll.

*Uchod: Y tu mewn i gwt 60 troedfedd safonol. Cyffinwyr De Cymru (casgliad Roger J C Thomas).*

*Isod: Cwt a brynwyd o Wersyll Parc Cinmel ac a godwyd ym 1921 wrth ymyl tolldy ar dir a gyfrannwyd gan Arglwydd Môn i ddarparu neuadd gyfarfod barhaol ar gyfer Sefydliad y Merched yn Llanfairpwllgwyngyll (Ymddiriedolaeth Archaeolegol Gwynedd).*





Yn wreiddiol, roedd gwersyll Penalun yn Sir Benfro yn wersyll saethyddiaeth a godwyd ym 1860 i ddarparu hyfforddiant i filwyr yn dilyn Rhyfel y Crimea. Cafwyd llety o dan gynfas i ddechrau, ond yn ystod y Rhyfel Byd Cyntaf, darparwyd cytiau wrth i'r galw gynyddu am hyfforddiant trwy gydol y flwyddyn. Hyfforddwyd milwyr i gloddio ffosydd ac mewn agweddau eraill ar ryfela cyn eu hanfon at flaen y gad. Mae olion y ffosydd hyn ymhlith y rhai sydd wedi'u cadw orau ym Mhrydain ac fe'u dynodwyd yn heneb gofrestrdig. Mae'r lluoedd arfog yn parhau i ddefnyddio'r gwersyll, gan gynnwys adeiladau a godwyd yn ystod y Rhyfel Byd Cyntaf, a chynhelir hyfforddiant ar y maes saethu cysylltiedig.



*Top: Gwersyll Penalun ar ddechrau'r 20fed ganrif (casgliad Roger J C Thomas) ac fel y mae heddiw, ar y chwith (Ymddiriedolaeth Archaeolegol Dyfed).*

*Isod: Awyrlun lefel isel o ffosydd ymarfer ym Mhenalun a dynnwyd mewn golau haul isel gyda'r nos, mis Mehefin 2019 (Tim Fletcher, Geoscope).*







Roedd meysydd saethu yn gyfleuster hyfforddiant hanfodol. Sefydlwyd llawer o'r rhain wrth ymyl gwerylloedd yng nghanol y 19fed ganrif ar gyfer hyffordi gwirfoddolwyr, ac fe'u haddaswyd ar gyfer parhau i'w defnyddio yn ystod y Rhyfel Byd Cyntaf ac eto yn ystod yr Ail Ryfel Byd. Nid yw'n hysbys faint yn union o feysydd saethu sydd yng Nghymru, ond nodwyd 23 yng ngogledd orllewin Cymru sy'n dyddio'n ôl i'r Rhyfel Byd Cyntaf neu gyfnod cynharach. Roedd meysydd saethu yn cynnwys targedau, gyda chloddiau y tu ôl iddynt i ddal bwledi. Byddai marcwyr, sef unigolion a oedd yn cofnodi mynediad bwledi i'r targedau, yn sefyll mewn galeri a adeiladwyd o friciau neu goncrid o flaen y targedau, wedi'u diogelu gan fantellan, sef clawdd o bridd. Roedd safleoedd saethu wedi'u lleoli bob 100 llath o'r targedau. Mae llawer o feysydd saethu, ond nid pob un, wedi'u marcio ar hen fapiau cyhoeddedig, ac mae archwiliadau maes yn dangos bod tystiolaeth ffisegol o'r rhain wedi goroesi'n aml. Fodd bynnag, heb wybodaeth arbenigol, mae'n anodd gwybod a yw'r hyn sydd wedi goroesi yn perthyn i'r cyfnod cyn y Rhyfel Byd Cyntaf, neu gyfnod y rhyfel, neu gyfnod diweddarach, ac ar adegau, mae archaeolegwyr wedi camadnabod olion meysydd saethu fel rhywbeth heblaw olion milwrol, megis cwningaroedd.

*Uchod: Mae'r fantellan a chlawdd yn Aber ar arfordir Gwynedd yn nodweddion amlwg yn y dirwedd, ond ni chawsant eu hadnabod hyd yn ddiweddar fel rhan o faes saethu o gyfnod y Rhyfel Byd Cyntaf. Mae archwiliad pellach wedi dangos safleoedd saethu yn y morfa heli (Ymddiriedolaeth Archaeolegol Gwynedd).*

*Isod: Mae maes saethu Penmaenucha i'r de o Ddolgellau yng Ngwynedd yn enghraifft sydd wedi'i chadw'n arbennig o dda. Mae'n anghyffredin bod fframiau targedau wedi goroesi. Mae'r rhain ar batrwm Hythe, ac wrth eu cymharu â'r glaslun ar gyfer y fframiau, gwelir mai ychydig iawn sydd ar goll. Mae gan dair ohonynt fraich fetel ar gyfer dal pot past a ddefnyddiwyd wrth osod targedau newydd. (Ymddiriedolaeth Archaeolegol Gwynedd).*



Ymladd mewn ffosydd oedd nodwedd fwyaf diffiniol a mwyaf echryll y Rhyfel Byd Cyntaf. Cyn cael eu hanfon i flaen y gad, roedd rhai milwyr yn derbyn hyfforddiant ar gloddio ffosydd a'r profiad o ymladd mewn ffosydd, cyn belled ag oedd modd. Mae tystiolaeth ar ffurf gwrthgloddiau ar gyfer y ffosydd ymarfer hyn wedi goroesi ym Mharc Castell Bodelwyddan a Pharc Cinmel gerllaw yng ngogledd Cymru ac ym Mhenalun yn Sir Benfro. Mae ymchwil diweddar wedi datgelu enghreifftiau pellach ger wersylloedd eraill, ond mae'r rhain yn aml mewn cyflwr gwael.

Tybir y cafodd yr enghreifftiau ym Mharc Castell Bodelwyddan eu creu'n wreiddiol ar gyfer hyfforddiant, ac yn ddiweddarach, ar gyfer ymarfer. Nodwyd nifer o gamau

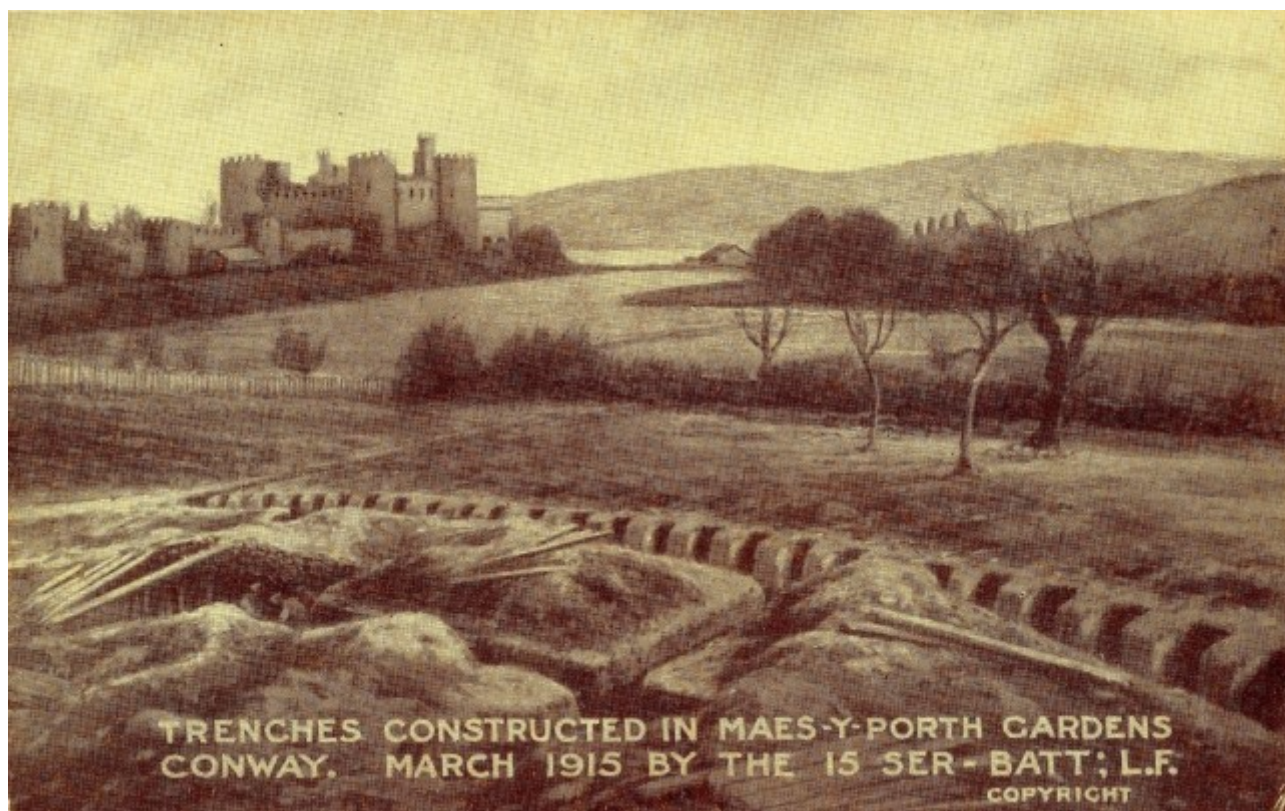
adeiladu, ailadeiladu ac aildddefnyddio'r rhain. Gellir adnabod ffosydd saethu neu ffosydd ar flaen y gad yn ôl eu ffurf fylchog (ar draws) gyda ffosydd cyfathrebu igamogam yn eu cysylltu â llinellau cymorth a llinellau wrth gefn a oedd yn gyfochrog â'r llinellau saethu. Mae ffosydd ymochel ar gyfer safleoedd rheoli a gorsafoedd cymorth cyntaf wedi goroesi, yn ogystal â chilfannau pasio a thwnelau (sef ffosydd a gloddwyd allan o ffos saethu i mewn i dir neb). Gellir adnabod grwpiau gwrthwynebol o ffosydd, a dros lawer o'r ardal, crëwyd craterau crwn gan ddefnyddio ffrwydron er mwyn atgynhyrchu'r math o dirwedd a darwyd gan sielïau y gall milwyr ddisgwyl ei gweld yn Ffrainc neu Wlad Belg.



*Milwyr yn cloddio ffosydd ymarfer yn Yeomanry Field, Penalun. Gellir adnabod lleoliad y ffosydd hyn ond nid oes unrhyw dystiolaeth ohonynt wedi goroesi ar yr wyneb (casgliad Roger J C Thomas).*



Uchod ar y chwith: Yn yr awyrlun hwn a dynnwyd ym 1946, mae golau haul isel y gaeaf yn amlygu maint llawn y ffosydd ym Mharc Castell Bodelwyddan. Noder y dirwedd amaethyddol cefnen a rhych sy'n dyddio'n ôl i gyfnod cyn y ffosydd a'r parc (RAF 3G/TUD/UK/33). Uchod ar y dde: Cartŵn gan y Cloddiwr Bernard Handley, a oedd wedi'i orsafu yng Ngwersyll Kingsbridge, Ynys Môn, yn dangos offer cloddio ffosydd. Mae Kingsbridge, ger Biwmaris, yn dyddio'n ôl cyn y Rhyfel Byd Cyntaf. Fe'i defnyddiwyd ar gyfer hyfforddiant arbenigol mewn adeiladu ffosydd a'r defnydd o wifrau pigog (trwy garedigrwydd Archifau Ynys Môn XR 939). Isod: Cerdyn post yn dangos ffosydd yng Ngerddi Maes y Porth, Conwy, 1915. Tybir y bu milwyr o Wersylloedd Morfa Conwy a Deganwy yn ymarfer yn y ffosydd hyn.



## Amddiffyn y wlad

Yn ystod blynyddoedd cyntaf y rhyfel, roedd ofn gwirioneddol y byddai'r Almaen yn goresgyn Prydain; ystyriwyd y gallai ymosodiad ddigwydd wrth i'r Llynges Frenhinol a llynges yr Almaen ymladd brwydr fawr mewn man arall. Felly, cryfhawyd yr amddiffyniadau. Ychwanegwyd llwyfannau gynnew at y cyfleusterau a oedd yn bodoli ac adeiladwyd amddiffynfeydd i ddiogelu safleoedd allweddol yn erbyn ymosodiadau tua'r tir. Ni chiliodd yr ofn hwn tan ar ôl brwydr forol Jutland yn haf 1916.

Roedd yr awdurdodau o'r farn bod dyfrffordd Aberdaugleddau â'i phorthladd dwfn ac iard longau'r Llynges Frenhinol yn Noc Penfro mewn perygl arbennig o ymosodiad. Yng nghanol y 19fed ganrif, gorchymynnodd Llywodraeth Prydain y dylid adeiladu cyfres o gaerau carreg enfawr i amddiffyn y ddyfrffordd. Ni adeiladwyd rhai ohonynt tan ddiwedd y ganrif, ac oherwydd gwelliannau mewn technoleg, roedd eraill fwy neu lai'n annefyddiol cyn eu cwblhau. Serch hynny, ailarfogwyd pump ohonynt yn negawd cyntaf yr 20fed ganrif a buont yn gwasanaethu yn ystod y Rhyfel Byd Cyntaf gydag ychwanegiad cyfleusterau newydd megis magnelfeydd chwiloleuadau. Ailddefnyddiwyd nifer o'r caerau hyn yn ystod yr Ail Ryfel Byd, ac mae pob un yn goroesi heddiw. Codwyd cyfuniadau o amddiffynfeydd yn gyflym ar ddechrau'r rhyfel i warchod yr iard rhag ymosodiad o'r tir, gan gynnwys gwerysilloedd, amddiffynfeydd allanol, ffosydd a drysni gwifrau pigog. Dangosir yr rhain ar gynlluniau cyfoes, ond nid yw'n glir erbyn hyn pa elfennau oedd yn bodoli eisoes, pa rai gafodd eu cynllunio a'u hadeiladu, a pha

rai gafodd eu cynllunio ond nas adeiladwyd. Mae tystiolaeth o'r amddiffynfeydd tir hyn a adeiladwyd yn diflannu'n gyflym, ond mae rhai adeiladau wedi goroesi, fel arfer wedi'u haddasu at ddibenion eraill.



*Uchod: Detholiad o fap o 1916 yn dangos yr amddiffynfeydd ar Benrhyn Santes Ann wrth y fynedfa i Ddyfrffordd Aberdaugleddau. Roedd yr amddiffynfeydd tua'r tir yn cynnwys drysni gwifrau uchel (H.W.E) a mur amddiffynedig (WO78/4399).*

*Isod: Mur amddiffynedig ar Benrhyn Santes Ann - ychwanegwyd tyllau gynnew i wal gerrig a oedd yn bodoli. (Ymddiriedolaeth Archaeolegol Dyfed).*



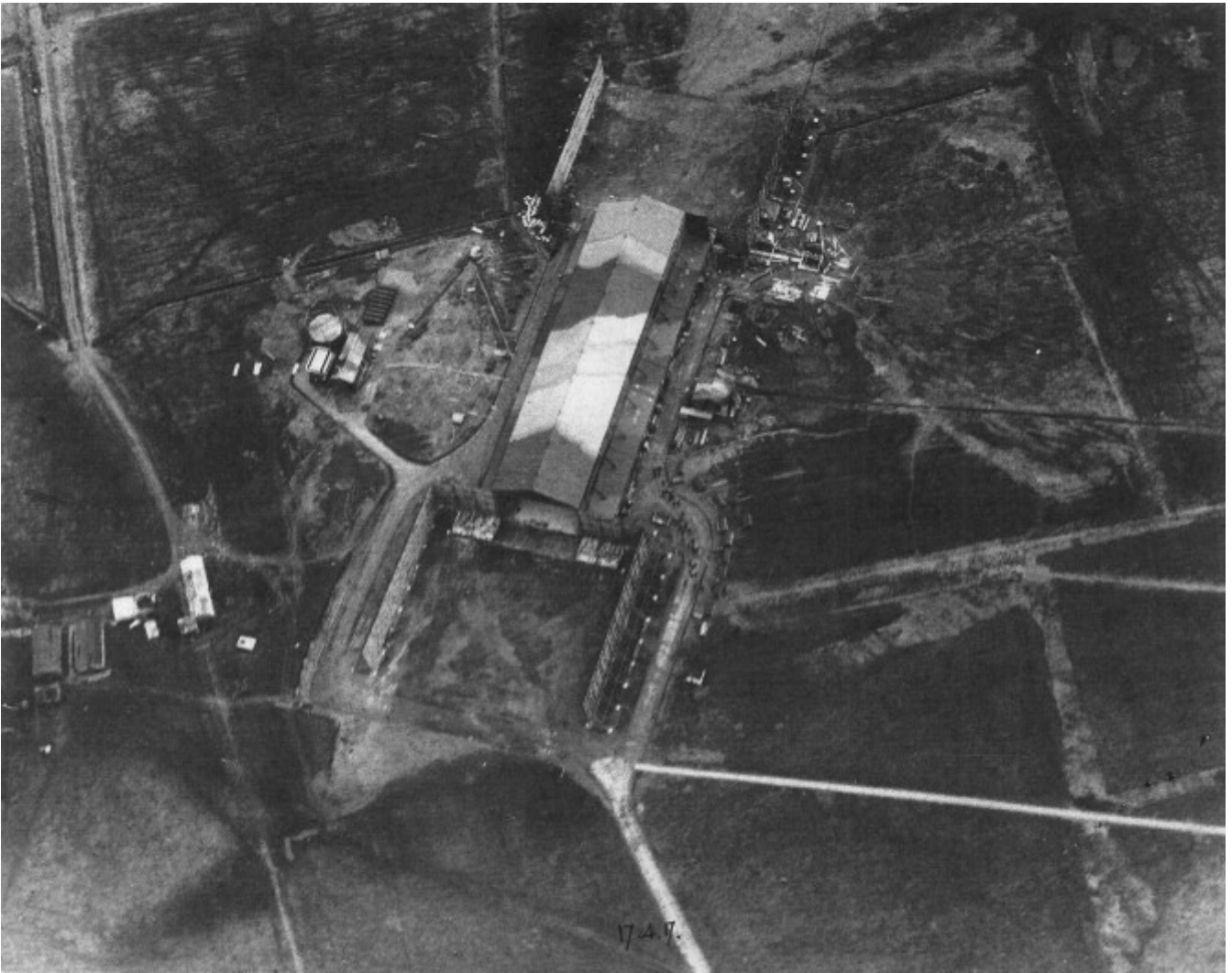
Ers y 18fed ganrif, cydnabuwyd bod y porthladdoedd a'r harbyrau diwydiannol ar hyd arfordir De Cymru yn agored i ymosodiadau a gosodwyd safleoedd gynnu mewn mannau fel Penarth, Trwyn Larnog, y Mwmbwls ac Ynys Echni ar lannau Môr Hafren yng Nghymru. Cafodd y rhan fwyaf o'r rhain eu hailarfogi yn y blynyddoedd cyn y Rhyfel Byd Cyntaf, buont yn chwarae rhan hanfodol wrth amddiffyn y porthladdoedd yn ystod y rhyfel, a chawsant eu hailgomisiynu cyn yr Ail Ryfel Byd.



*Gwn 6 modfedd Mk VII CPII, ar safle B3 yng Nghaer Bae'r Capel, Angle, Sir Benfro (Daphne Russell)*

*Isod: Mae'r safleoedd gynnu ar Ynys Echni i'w gweld yn yr awyrlun hwn a dynnwyd yn 2008 (© Hawlfraint y Goron: Comisiwn Brenhinol Henebion Cymru).*

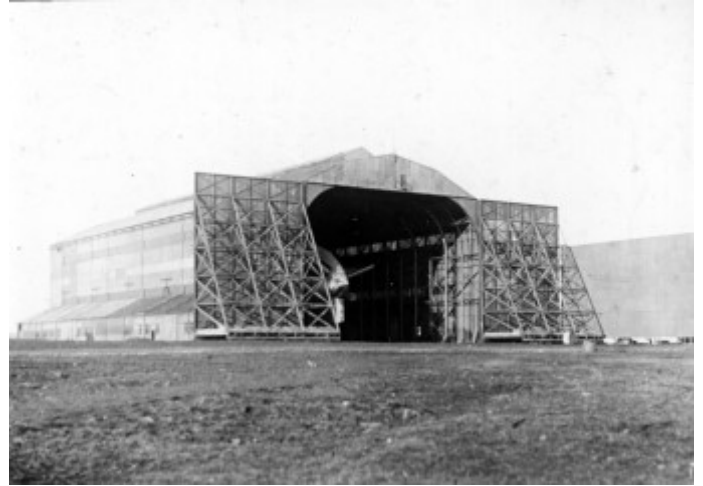




*Golygfa o Orsaf Awyr y Llynges Frenhinol yn Llangefni, a dynnwyd o awyrlong ym 1917. Noder y cysgodfeydd rhag gwynt ar bob pen i'r sied a'r cyfarpar nwy ar y chwith (Trwy garedigrwydd Archifau Ynys Môn).*

Wrth i'r rhyfel fynd yn ei flaen, daeth yr amddiffynfeydd yn fwy rhagweithiol er mwyn diogelu rhag arfau newydd a ffyrdd newydd o ymladd rhyfel. Daeth yr awyr yn faes y gad am y tro cyntaf. Ym Mhrydain, gwnaed hyn dan gyfarwyddyd Gwasanaeth Awyr y Llynges Frenhinol a'r Corfflu Hedfan Brenhinol; unwyd y rhain ym 1918 i greu'r Llu Awyr Brenhinol. Daeth llongau-U yr Almaen yn fygythiad cynyddol i longau wrth i'r rhyfel fynd yn ei flaen; erbyn 1917, bu bron i Brydain redeg allan o fwyd oherwydd y blocâd gan lynges yr Almaen. Dyfeisiwyd ymdrech ar y cyd, yn yr awyr ac ar y môr, i wrthsefyll y bygythiad hwn, gydag awyrlongau'n cael eu defnyddio i ganfod llongau-U, a llongau distryw a llongau eraill yn ymosod arnynt. Adeiladwyd tair gorsaf awyrlongau yng Nghymru gan y Llynges Frenhinol, sef Gorsaf Awyr y Llynges Frenhinol Llangefni ar Ynys Môn,

a Gorsaf Awyr y Llynges Frenhinol Aberdaugleddau a Gorsaf Awyr y Llynges Frenhinol Penfro yng Nghaeriuw yn Sir Benfro. O'r gorsafydd hyn ac o Luce Bay yn yr Alban, roedd awyrlongau'n cylchwylio Môr Iwerddon. Roedd angen cymorth morol ychwanegol i warchod Lerpwl, ac ym 1915, sefydlwyd canolfan gan y Llynges yng Nghaerdybi. Roedd y cadlywydd yng Nghaerdybi'n rheoli Gorsaf Awyr y Llynges Frenhinol Llangefni, gan alluogi cyd-gysylltu patrolau awyr a môr ar draws holl ran ogleddol Môr Iwerddon. Yn ddiweddarach yn y rhyfel, bu awyrennau a leolwyd mewn maes awyr ger Bangor yn y gogledd, yng Ngorsaf Awyr y Llynges Frenhinol Penfro ac mewn canolfan awyrennau môr yn Abergwaun yn y de, yn cynorthwyo â chanfod llongau-U, ond cyfyngwyd ar eu defnyddioldeb gan y pellter y gallent ei hedfan.



*Uchod ar y chwith: Awyrlong â llong yn ei hebrwng (casgliad Adrian James).  
Uchod ar y dde: Y sied awyrlongau yng Ngorsaf Awyr y Llynges Frenhinol Penfro (casgliad Adrian James). Isod:  
Tynnwyd yr awyrlun hwn o Orsaf Awyr y Llynges Frenhinol Penfro yn 2013 gan Toby Driver o Gomisiwn  
Brenhinol Henebion Cymru. Mae olion yr orsaf awyrlongau o'r Rhyfel Byd Cyntaf i'w gweld bellach fel  
nodweddion archaeolegeol. Mae'r glaswellt wedi crino dros sylfeini'r sied awyrlongau a'r cysgodfeydd rhag gwynt  
- mae'r olaf yn weladwy fel dwy linell gyfochrog o gylchoedd golau. Mae un o redfeydd trymion yr Ail Ryfel Byd  
yn torri drwy'r sied awyrlongau (© Hawlfraint y Goron: Comisiwn Brenhinol Henebion Cymru).*



Dechreuodd y Wireless and Telegraph Company, a sefydlwyd gan Marconi, adeiladu gorsaf di-wifr yng ngogledd Cymru ym 1912 i gyfathrebu â llongau, a chynhaliwyd y trosglwyddiadau prawf cyntaf ym mis Awst 1914 wrth i'r rhyfel ddechrau. Oherwydd problemau ymyrraeth, cafodd Gorsaf Drosglwyddo Waunfawr, a elwir yn aml yn Orsaf Caernarfon, ei lleoli ar ochr orllewinol Bryn Cefn Du, a lleolwyd yr orsaf dderbyn yn Hafod y Bryn, ychydig y tu allan i Dywyn, 30 milltir i'r de. Roedd llinell dir yn cysylltu'r gorsafoedd. Cynhaliwyd erial trosglwyddo Waunfawr gan fastiau dur 300 troedfedd o uchder, ac roedd yn ymestyn am bellter o dros filltir ar lethr y bryn. Roedd adeiladau'r orsaf yn cynnwys bloc preswyl a neuadd drosglwyddo. Oherwydd bod yr orsaf o bwysigrwydd strategol uchel, roedd milwyr yn ei gwarchod, wedi'u lletya mewn blocdai pwrpasol. Ar ddechrau'r rhyfel, daeth Swyddfa'r Post yn gyfrifol am redeg y gorsafoedd, a throsglwyddwyd y cyfrifoldeb hwn i'r Morlys yn ddiweddarach; dychwelwyd y gorsafoedd i Marconi ar ddiwedd y rhyfel. Caewyd Gorsaf Tywyn ym 1923 ond parhaodd Gorsaf Waunfawr i wasanaethau tan 1939.



*Top: Gorsaf Drosglwyddo Waunfawr. Mae'n debygol y cafodd y llun ei dynnu ym 1914 (©The Marconi Company Ltd).*

*Uchod: Blocdy yng Ngorsaf Drosglwyddo Waunfawr, â chawseiau neu welyau traciau rheilffordd yn y blaendir (Ymddiriedolaeth Archaeolegol Gwynedd).*

*Isod: Prif adeilad trosglwyddo Waunfawr a'r hen bwerdy yn 2015 (Ymddiriedolaeth Archaeolegol Gwynedd).*



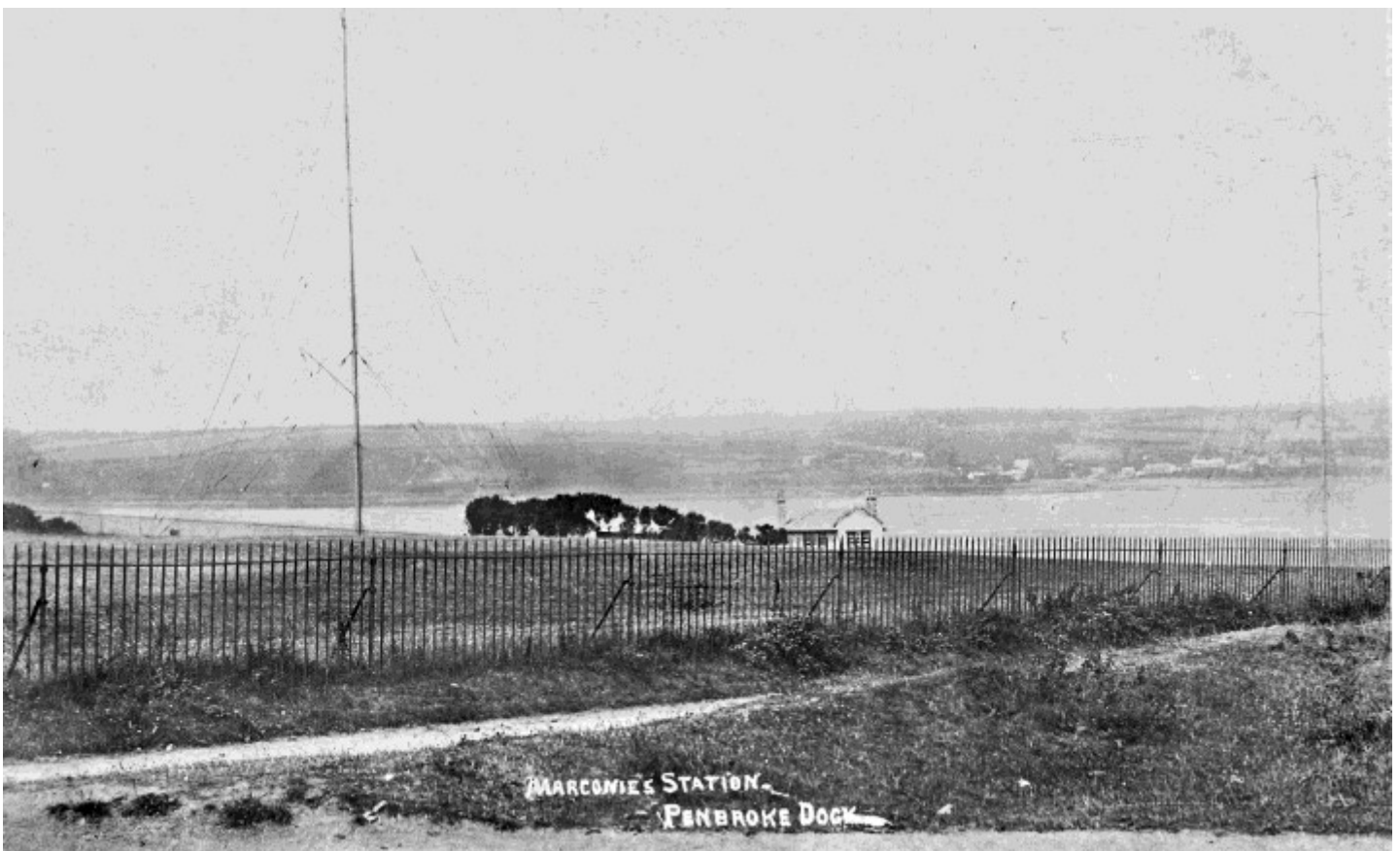


Roedd gorsaf di-wifr o eiddo'r Morlys, a oedd yn debyg i'r un yng Nghaernarfon, yn gweithredu yn Llanreath, Doc Penfro, a ddefnyddiwyd i gyfathrebu â llongau ac awyrennau; hefyd, fe'i defnyddiwyd i fonitro trosglwyddiadau di-wifr yr Almaen. Yn ogystal, adeiladodd Marconi orsaf di-wifr ger Amlwch, Ynys Môn, i gyfathrebu ag awyrlongau a oedd yn gweithredu o Orsaf Awyr y Llynges Frenhinol Llangefni. Canfuwyd union leoliad yr orsaf hon yn ddiweddar, er nad oes unrhyw olion wedi goroesi uwchben y ddaear.

Roedd yr holl longau a fyddai'n nesáu at borthladd a amddiffynnwyd yn cael eu rheoli gan y Llynges Frenhinol o Orsaf Signalu Porthladdoedd y Rhyfel, gan ddefnyddio dulliau cyfathrebu gweledol a di-wifr. Roedd yn rhaid i longau masnach angori mewn Angorfa Archwilio o dan ynnau Magnelfa Archwilio, a fyddai'n tanio rownd 'atal' ar draws blaen unrhyw long a fethai ddilyn cyfarwyddiadau. Pe bai'r llong yn mynd yn ei blaen, byddai'r gynnau'n tanio ffrwydron byw. Ym mhorthladd Aberdaugleddau, roedd yr Orsaf Signalu Porthladdoedd y Rhyfel wedi'i lleoli ym Mhenryn Santes Ann ac roedd y Fagnelfa Archwilio yng Nghaer Bae'r Capel.

*Isod: Gorsaf drosglwyddo di-wifr y Morlys yn Llanreath (casgliad Roger J C Thomas).*

*Gwaelod: Cerdyn post â'r dyddiad 1914 yn dangos gorsaf di-wifr Llanreath (casgliad Roger J C Thomas).*





*Chwith: Defnyddiwyd dulliau traddodiadol i ganfod llongau-U yn ogystal â thechnegau newydd. Roedd Gwasanaeth Gwyllo'r Arfordir y Morlys yn gallu gweld llongau a chychod yn dod o gwmpas Pen Strwmbll o'r wylfa fach hon a oedd wedi'i lleoli yng nghaer yr Oes Haearn Garn Fawr yng ngogledd Sir Benfro (Ymddiriedolaeth Archaeolegol Dyfed).*

*Isod: Roedd hydroffonau yn gymorth mawr wrth ganfod llongau-U. Dyfeisiau cludadwy oedd y rhain a ddefnyddiwyd gan gychod wrth batrolio ar gyfer llongau tanfor. Adeiladwyd gorsaf hydroffonau ar y tir ar Benmaen Dewi, Sir Benfro. Nid oes llawer o ddogfennaeth ynghylch sut bu'r orsaf hon yn gweithredu, ac mae'r llun hwn a dynnwyd o awyrlong ym 1917 yn un o ychydig ddarnau o dystiolaeth gyfoes o'i bodolaeth. Ailddefnyddiwyd yr orsaf yn ystod yr Ail Ryfel Byd a goroesodd i'r 1970au, pryd y cafodd ei hystyried yn ddolur llygad a'i dymchwel (casgliad Adrian James).*



## Cyflenwi'r peiriant rhyfel

Ym 1915, sefydlodd y Canghellor, David Lloyd George, y Weinyddiaeth Arfau Rhyfel i gydgyssylltu economi milwrol ac economi diwydiannol Prydain. Roedd y diffiniad o arfau rhyfel yn eithaf llac, ac o ganlyniad, roedd y Weinyddiaeth newydd yn ymwneud â bron pob diwydiant i ryw raddau. Roedd y Weinyddiaeth Arfau Rhyfel yn galw ar gwmnïau i ehangu ac addasu i fodloni gofynion penodol, megis adeiladu llinellau cynhyrchu newydd ar gyfer arfau neu ddarparu cyfleusterau ar gyfer y gweithlu benywaidd a oedd ar gynydd. Nid yw'n hawdd gwahanu'r ehangtadau hyn yn ystod y rhyfel oddi wrth ddatblygiadau cyn ac ar ôl y rhyfel. Fodd bynnag, gellir nodi rhai cyfleusterau a adeiladwyd yn bwrpasol. Mae'r enghreifftiau canlynol yn rhoi syniad o'r adnoddau enfawr a oedd eu hangen i wasanaethu peiriant rhyfel Prydain.

Datblygodd Prydain iardiau llongau dan berchenogaeth y llywodraeth ym 1917 o ganlyniad i bryderon cynyddol ynghylch colli mwyfwy o longau masnach yn dilyn cyflwyniad rhyfela tanfor digyfyngiad gan yr Almaen. Dewiswyd tri safle ar lan Môr Hafren yn agos at weithiau dur: sef Cas-gwent, Beachley a Portbury. Roedd gan y rhain y capasiti i adeiladu 78 llong y flwyddyn. Erbyn mis Ebrill 1918, roedd dwy lithrfa wedi'u hadeiladu yn iard Cas-gwent, a elwid yn Iard Longau Genedlaethol Rhif 1, ond araf y bu'r cynnydd a daeth y rhyfel i ben ar 11 Tachwedd 1918 heb i'r un llong gael ei lansio o unrhyw Iard Longau Genedlaethol. Yn y pen draw, adeiladwyd 22 llong yng Nghas-gwent, ond ym 1925, gwerthwyd yr iard ac fe'i dymchwelwyd i raddau helaeth. Roedd yr awdurdod lleol yng Nghas-gwent yn ymwybodol nad oedd digon o dai i letya'r gweithlu newydd yn yr Iard Longau Genedlaethol, felly gwnaed cais i'r llywodraeth ddarparu cymorth ar gyfer adeiladu 'gardd-drefi' yn cynnwys 423 o dai ar ddau safle: Hardwick Village a Bulwark Village.

Adeiladwyd y tai gan y Peirianwyr Brenhinol a charcharorion rhyfel Almaenig. Mae gosodiad y strydoedd a'r tai wedi goroesi, er i ragor o adeiladau gael eu hychwanegu dros y blynyddoedd, gan ddrysi'r cynllun gwreiddiol.



*Top: Iard Longau Genedlaethol Rhif 1 ym 1919 (casgliad Claire Fields).*

*Uchod: Awyrlun a dynnwyd yn 2019 yn dangos tai a adeiladwyd ar gyfer gweithwyr Iard Longau Rhif 1 (© Hawlfraint y Goron: Comisiwn Brenhinol Henebion Cymru).*

Ar ddechrau'r rhyfel, adeiladodd Nobel's Explosives Company ffatri TNT ym Mhen-bre yn Sir Gaerfyrddin. Ym 1915, ychwanegwyd ffatri lenwi a oedd yn cynhyrchu sielïau, torpidos a ffrwydrynnau. Ar ei anterth, roedd yn ffatri'n cynhyrchu dros 200 tunnell o ffrwydron bob wythnos, ac mewn llai na dwy flynedd, anfonwyd dros 1.1 miliwn o sielïau i feysydd y gad yn Ewrop. Roedd dros 6,000 o bobl o Lanelli, Abertawe a Chaerfyrddin yn gweithio ym Mhen-bre, ac roedd y rhan fwyaf o'r gweithlu yn fenywod. Ym 1917, gwladolwyd y ffatri a daeth o dan reolaeth uniongyrchol y Weinyddiaeth Arfau Rhyfel, ac fe'i defnyddiwyd ar gyfer y gwaith peryglus o chwalu, adfer cydrannau a gwaredu sielïau dros ben. Caewyd y ffatri gan y llywodraeth ym 1926 ac fe'i gwerthwyd. Ym 1938, gyda rhyfel ar y gorwel unwaith eto, adeiladodd y llywodraeth ffatri arfau newydd ar y safle a bu'r ffatri hon yn weithredol hyd at 1963. Wedyn, daeth yn eiddo i'r awdurdod lleol, a gliriodd y safle ac a sefydlodd barc gwledig yno a agorwyd i'r

cyhoedd ym 1980. Fodd bynnag, ni waredwyd holl olion ffatri'r Rhyfel Byd Cyntaf, ac yn ddiweddar cafodd yr olion eu dynodi'n heneb gofrestrdedig gan Cadw i gydnabod rôl y safle yn hanes y wlad.

*Isod: Olion rhan o'r ffatri arfau ym Mhen-bre lle cynhyrchwyd nitro-glyserin. Roedd pwmpio neu gario nitro-glyserin yn rhy beryglus, felly byddai'n llifo trwy ddisgyrchiant at y broses weithgynhyrchu nesaf (Ymddiriedolaeth Archaeolegol Dyfed).*

*Gwaelod: Ffatri arfau Pen-bre yn ystod y Rhyfel Byd Cyntaf.*



Mae adeiladau'n goroesi a godwyd ym 1917 ar gyfer y Ffatri Atgyweirio Cetriss a Blychau Genedlaethol yn y dociau yng Nghasnewydd, ac mae'r rhain wedi'u haddasu ar gyfer defnyddiau eraill. Roedd y ffatri'n adfer ac yn atgyweirio, sef 'cywiro' yn iaith y rhyfel, y casys sielïau a'r blychau sielïau a gludwyd o Ffrainc ar fflyd o longau pwrpasol, ac ar ôl eu cywiro, fe'u hanfonwyd ymlaen i ffatrioedd llenwi fel yr un ym Mhen-bre. Ar ei anterth, roedd y ffatri'n cyflogi bron i 4,000 o weithwyr, ac fel ym Mhen-bre, menywod oedd y rhan fwyaf ohonynt. Roedd yr unig ffatri atgyweirio arall ym Mhrydain wedi'i lleoli yn Dagenham, ac roedd y ddwy ffatri ar y cyd yn gallu atgyweirio 750,000 o gasys sielïau a 175,000 o flychau ffrwydron bob wythnos.

Yn ogystal â'r cyfleusterau newydd a adeiladwyd i wasanaethu'r rhyfel, gwnaed llawer iawn mwy o ddefnydd o adnoddau a oedd yn bodoli. Torrwyd ardaloedd mawr o goed ledled Cymru i leddfu dibyniaeth Prydain ar bren a fewnforiwyd. Roedd coegwigwyr o Ganada a gwirfoddolwyr benywaidd yn gweithio mewn gwrsylloedd coedwigaeth a sefydlwyd yn agos at goetiroedd. Er y cafodd tirwedd Cymru ei heffeithio'n enfawr gan glirio coetiroedd, ni fu modd dod o hyd i unrhyw dystiolaeth ffisegol o'r gwrsylloedd coedwigaeth hyn.



*Chwith: Un o adeiladau'r Ffatri Atgyweirio Cetriss a Blychau Genedlaethol sydd wedi goroesi. Ailfodelwyd y talcen ac ychwanegwyd y simneïau awyru.  
(Ymddiriedolaeth Archaeolegol Morgannwg-Gwent).*

*Isod: Awyrlun o Gasnewydd ym 1930. Mae'r Ffatri Atgyweirio Cetriss a Blychau Genedlaethol wedi'i lleoli yn Noc y De, ac fe'i defnyddiwyd fel warws cyffredinol bryd hynny (© Hawlfraint y Goron: Comisiwn Brenhinol Henebion Cymru).*



## Dychwelyd Adref

Cafodd nifer dychrynlyd o bobl eu clwyfo yn ystod y rhyfel. Anablwyd milwyr gan fwledi, sieliau, shrapnel a bidogau, a dioddefwyd anafiadau erchyll yn ystod ymosodiadau nwy; gwanychwyd milwyr gan glefydau a heintiau ac fe'u cystuddiwyd gan salwch niwrolegol. Clwyfwyd dros 2.5 miliwn o filwyr Prydain yn ystod y rhyfel. Ar ddechrau'r rhyfel ym 1914, roedd tua 7,000 o welyau â chyfarpar ar gael yn yr ysbytai milwrol a oedd yn bodoli. Yng Nghymru, roedd y rhain yn cynnwys Ysbyty Milwrol Llanion ac Ysbyty Penfro'r Llynges Frenhinol yn Noc Penfro. Wrth i nifer y clwyfedigion gynyddu'n gyflym yn ystod misoedd cyntaf y rhyfel, daeth yn amlwg na allai'r cyfleusterau milwrol ymdopi, a chymerwyd ysbytai sifil drosodd gan y Swyddfa Ryfel. Ym Mangor a Chaernarfon yn Ngogledd Cymru, ysbytai deddf y tlodion oedd y rhain a adeiladwyd yn ddiweddar i fodloni safonau modern. Ym Mangor, y nod oedd darparu 200 o welyau, ond gwelwyd yn fuan bod hyn

yn annigonol, ac erbyn 1915 defnyddiwyd pebyll ar diroedd yr ysbyty i gynyddu nifer y gwelyau. Erbyn diwedd y rhyfel roedd nifer y gwelyau mewn ysbytai milwrol yn unig ym Mhrydain wedi cynyddu i dros 364,000.



*Uchod: Ysbyty milwrol Llanion (casgliad Adrian James).*

*Isod: Cerdyn post o 1915 yn dangos yr Ysbyty Milwrol ym Mangor â phebyll wedi'u codi ar diroedd yr ysbyty.*



Roedd ysbytai yng Nghymru, fel mewn mannau eraill, ar ddiwedd cadwyn hir o gyfleusterau meddygol a ddechreuai ar flaen y gad. Roedd milwyr a glwyfwyd yn mynd drwy Safle Cymorth Cyntaf ac ymlaen i Orsaf Drin Uwch, o fewn meysydd gwrthdaro, cyn cael eu cymryd i Ysbyty Glirio, a oedd fel arfer mewn pebyll y tu ôl i'r llinellau, ac yna ymlaen i Ysbyty Canolfan, sef y cyfleuster sefydlog cyntaf. Darprwyd cludiant yn ôl i Brydain ar longau ysbyty. Cludwyd cleifion ar gyfer triniaeth mewn ysbytai, a allai fod yn ysbytai trin anafiadau penodol, a byddai milwyr â chlwyfau llai difrifol yn mynd i Ysbyty Ategol. Hefyd, roedd cleifion a oedd wedi derbyn triniaeth ac angen ymadfer yn cael eu symud i Ysbyty Ategol.

Ffurfiwyd Cydbwyllgor Rhyfel anllywodraethol gan y Groes Goch ac Urdd Sant Ioan ym 1914 er mwyn cydrannu adnoddau, a'r prif swyddogaeth oedd trefnu a staffio Ysbytai Ategol. Cynigiwyd adeiladau am ddim gan berchenogion i'w defnyddio fel ysbytai, a gallai'r Cydbwyllgor hawlio adeiladau hefyd. Sefydlwyd ysbytai mewn adeiladau cyhoeddus ar fenthyg oddi wrth awdurdodau lleol, ac mewn cartrefi preifat ac adeiladau a oedd yn eiddo i eglwysi a chapeli. Ni wyddys faint yn union a sefydlwyd, ac roedd rhai ohonynt yn fyrhoedlog, ond bu'r Groes Goch ar ei phen ei hun yn gweinyddu dros 3,000 ledled Prydain. Er bod gweinyddwyr yr ysbytai hyn yn llongyfarch eu hunain am adfer iechyd cannoedd o ddynion, prif ddiben yr ysbytai oedd adfer milwyr er mwyn eu dychwelyd i flaen y gad.



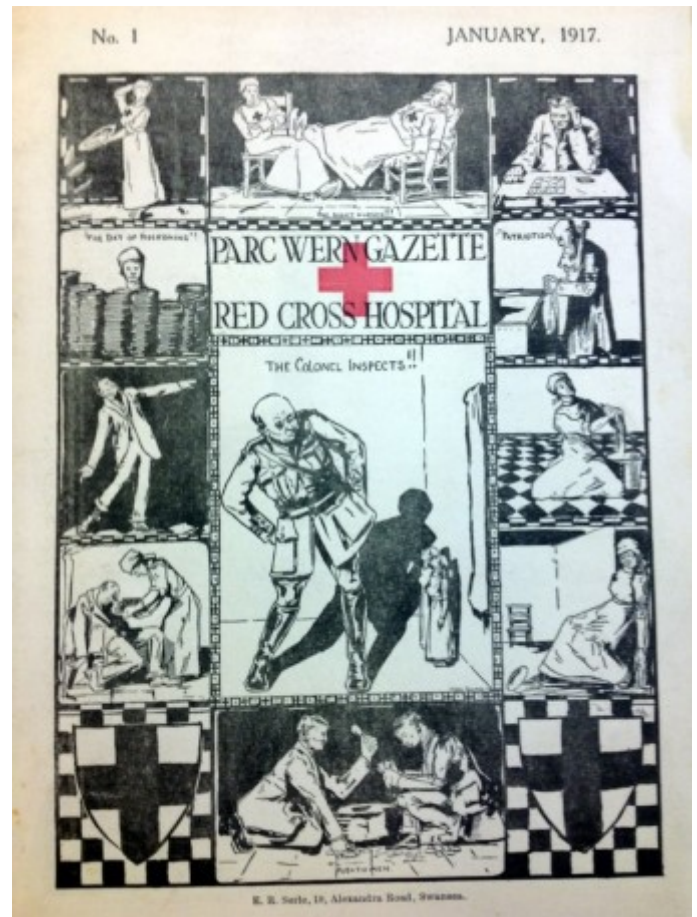
*Uchod: Staff a chleifion parti cyngerdd y "Somme" y tu allan i Ash Hall, Ystradowen, y Bont-faen. Roedd Ash Hall yn blasty o ddechrau'r 18fed ganrif a ddefnyddiwyd fel ysbyty ategol. Derbyniwyd y garfan gyntaf o filwyr y Gymanwlad ym mis Mai 1915. (Y llun trwy garedigrwydd [www.ystradowen.org.uk](http://www.ystradowen.org.uk)).*

*Isod: Staff a milwyr clwyfedig y tu allan i Ysbyty Aberdâr a Merthyr y Groes Goch. Sefydlwyd yr ysbyty hwn yn Ysgol Hyfforddi Diwydiannol Bwrdd Gwarcheidwaid Merthyr, Stryd Llewellyn, Trecynon (Llyfrgell Ffotograffau Rhondda Cynon Taf Eitem Rhif 07/008 ).*



Yn dilyn y rhyfel, dychwelwyd yr Ysbytai Ategol, megis Maenordy Scolton ger Hwlffordd, i'w perchenogion gwreiddiol a'r defnydd a wnaed ohonynt cyn y rhyfel, neu fe'u haddaswyd at ddibenion eraill. Mae'r rhan fwyaf o'r adeiladau hyn yn dal i fodoli. Daeth ysbytai a hawliwyd gan y fyddin yn ysbytai sifil unwaith eto. Mae llawer o'r adeiladau a ddefnyddiwyd fel ysbytai wedi goroesi, ond mae olion pensaernïol ac olion ffisegol eraill o'u defnydd yn ystod y rhyfel wedi'u dileu. Dim ond dogfennau a lluniau sy'n dystiolaeth o'r cannoedd o filoedd o ddynion clwyfedig a fu drwy eu drysau.

*Dde: Y rhifyn cyntaf o'r Parc Wern Gazette, sef cylchgrawn a luniwyd gan swyddogion yn ymadfer yn Ysbyty Swyddogion Parc Wern y Groes Goch, Abertawe. Wedi'r rhyfel, ailenwyd yr adeilad yn Parc Beck a daeth yn ysgol hyfforddi nyrsys. Bellach, mae wedi'i addasu at ddefnydd preswyl a'i ailenwi'n Archifau Gorllewin Morgannwg SL WL 3/7/1).*



*Isod: cerbyd â cheffyl a addaswyd i fod yn ambiwlans i gludo milwyr clwyfedig (â chaniatâd Gwasanaeth Archifau Gorllewin Morgannwg D/D RMD1/42).*





## Carchariorion rhyfel

Ar ddechrau'r rhyfel, caethiwyd 100,000 o bobl a ddsbarthwyd yn estroniaid gelyniaethus. Yn fuan, daeth nifer bach o filwyr a morwyr y gelyn a ddaliwyd i ymuno â nhw. Wedi i'r rhyfel droi o blaid y cynghreiriaid ym 1917, bu'n rhaid lletya nifer cynyddol o bersonél milwrol a ddaliwyd. Erbyn diwedd y rhyfel, roedd dros 160,000 o garcharion yn cael eu dal ym Mhrydain.

Nid oedd rhaid i swyddogion weithio: ond roedd rhaid i filwyr cyffredin weithio os gofynnwyd iddynt wneud hynny, a thalwyd cyflog iddynt. Erbyn haf 1917, roedd byddin gref o 70,000 o garcharorion rhyfel yn gweithio mewn chwareli, coedwigaeth, atgyweirio ffyrdd ac, oherwydd ofnau na fyddai cnydau'n cael eu cynaeafu, mewn amaethyddiaeth. Gweinyddwyd gwersylloedd carcharorion rhyfel ar strwythur pyramid, gyda Phrif Wersylloedd ar y brig. Roedd dau o'r rhain yng Nghymru, sef Dyffryn Aled ger Llansannan, Sir Ddinbych, a Frongoch yng Ngwynedd. Islaw'r rhain oedd Gwersylloedd Gwaith a Depos Amaethyddol; roedd y rhain yn gyfrifol am Grwpiau Amaethyddol a Gangiau Mudol, ac roedd y ddau grwp hyn yn cynnwys tua 10 dyn a letywyd ar ffermydd neu mewn plastai. Ar ddiwedd y rhyfel, defnyddiwyd yr hen wersylloedd hyfforddiant i letya'r cynnydd sydyn ond dros dro yn niferoedd y carcharorion. Yn Kingsbridge ac mewn hen wersylloedd hyfforddiant eraill, cafodd carcharorion y gwaith o lenwi'r hen ffosydd ymarfer.

Roedd 33 gweryll carcharorion rhyfel yng Nghymru. Mae olion sydd wedi goroesi'n brin neu wedi diflannu. Ceir un o'r nifer bach o nodweddion ffisegol gweryll carcharorion rhyfel sydd wedi goroesi, ac mae'n enghraifft anarferol, yng Ngrraiglwyd, Penmaenmawr, Gwynedd. Yma, daliwyd carcharion o'r Almaen ac Awstria yn Neuadd Graiglwyd, ac roeddent yn gweithio yn y chwareli cyfagos. Adeiladwyd

llwybr ganddynt i'w galluogi i fynd i'w gwaith heb orfod cerdded drwy'r pentref. Mae'r nodwedd ddinod hon yn goroesi fel gwrthglawdd, a heddiw ni fyddai unrhyw un yn sylwi arni oni bai bod Samuel Hazzledine Warren wedi disgrifio'r llwybr ym 1921 fel 'llwybr cymharol newydd ... At ddefnydd carcharorion rhyfel o'r Almaen fu'n gweithio yn y chwareli,' a'i nodi ar fap bras yn ystod ei waith ymchwil ar archaeoleg gynhanesyddol. Dyma un o nifer fach o nodweddion tirwedd yng Nghymru y gellir eu priodoli'n uniongyrchol i garcharorion o'r Almaen.



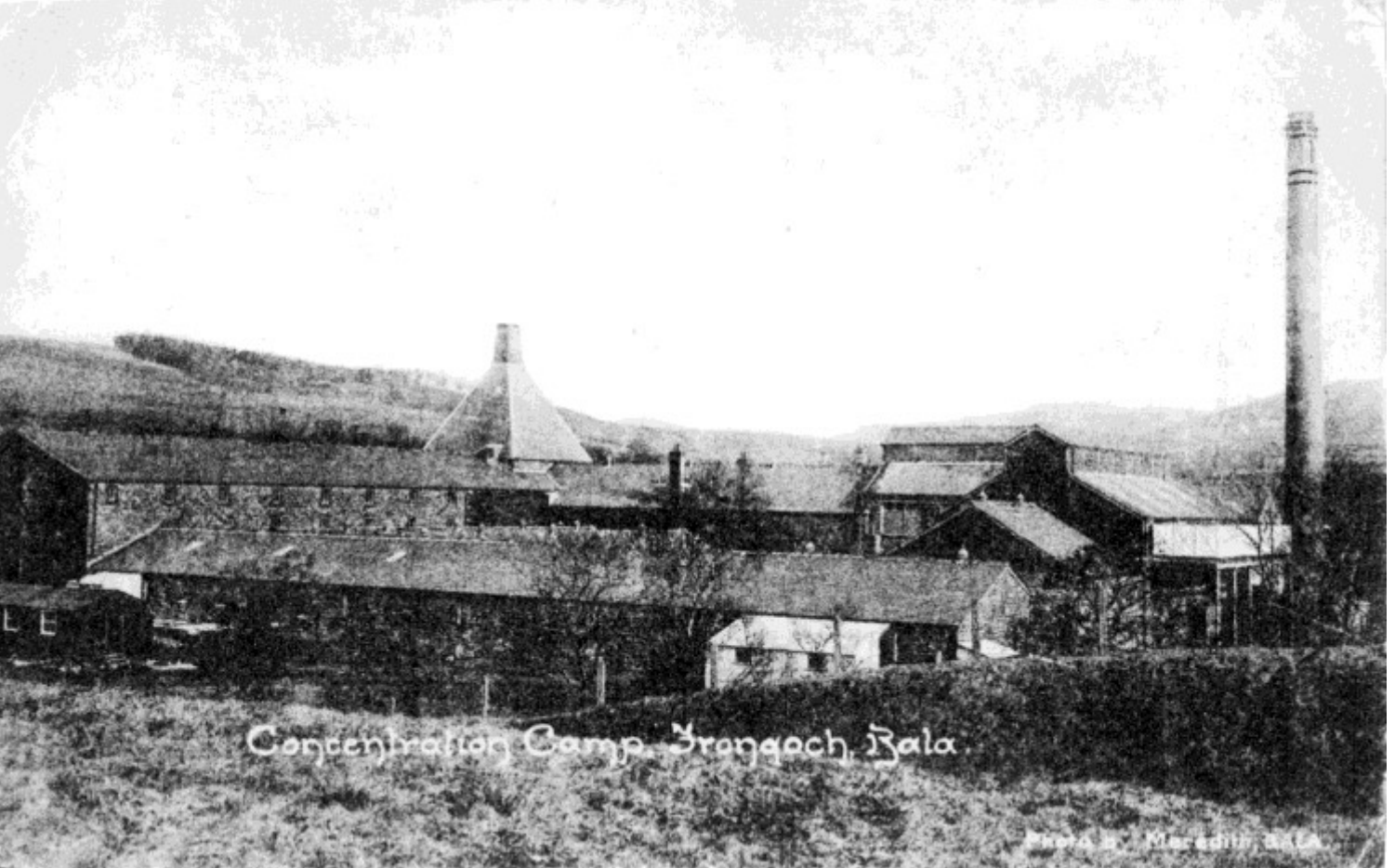
*Map bras Samuel Hazzledine Warren yn dangos 'llwybr y carcharorion o'r Almaen' wedi'i danlinellu'n goch.*

Mae'n rhaid mai Black Hall ger Ceri ym Mhowys oedd y gwersyll carcharorion rhyfel mwyaf anghyffredin ym Mhrydain. Roedd carcharorion yn y Depo Amaethyddol hwn yn gweithio mewn coedwigaeth ac fe'u lletywyd o dan gynfas i gychwyn. Roedd pennaeth y gwersyll wedi'i ysbrydoli gan ei gyfnod yn Ne Affrica, a chyn dechrau'r gaeaf, rhoddodd y carcharorion i weithio ar adeiladu eu llety eu hunain ar ffuf 'kraal', sef cytiau Affricanaidd traddodiadol gyda stocâd o'u hamgylch. Roedd y cytiau'n grwn yn fras, wedi'u hadeiladu o bren unionsyth â gorchudd o bletwaith a chlai, a tho gwellt pigfain. Mae lluniau a dynnwyd gan John Wilkes Poundley o Black Hall yn dangos o leiaf 24 cwt yn y dull Affricanaidd, ac adeiladau â thoeau gwastad a lleiniau gerddi. Mae'n ymddangos bod dwy neu dair amgaefa, ar gyfer gwarchodwyr, swyddogion heb gomisiwn a milwyr, yn ôl pob tebyg. Mae union leoliad y gwersyll wedi'i nodi, ac yn ystod ymweliad â'r safle yn 2016, gwelwyd â llygad ffydd fod gwrthgloddiau isel yn weladwy, a gellid eu dehongli fel llwyfannau ar gyfer y cytiau a adeiladwyd gan y carcharorion

*Gwersyll Black Hall.*

Sefydlwyd Gwersyll Frongoch ger y Bala yng Ngwynedd yn 1915 i ddal carcharorion o'r Almaen, ond aeth ymlaen i chwarae rôl allweddol yn y frwydr dros annibyniaeth Iwerddon. Ym 1916, symudwyd y carcharorion Almaenig oddi yno gan awdurdodau Prydain ac fe'u disodlwyd gan gan 1,800 o garcharorion Gwyddelig a gaethiwyd yn dilyn Gwrthryfel y Pasg. Bu'r caethiwo hwn yn fyrhoedlog; rhyddhawyd llawer o'r carcharorion ym mis Awst 1916, a'r gweddill ym mis Rhagfyr 1916. Un o'r rhesymau am hyn oedd bod yr awdurdodau wedi sylweddoli eu camgymeriad wrth ganiatáu i'r carcharorion gymysgu'n rhydd, a thrafod amcanion gwleidyddol, recriwtio, tactegau a dulliau gwneud bomiau. Arweiniodd y caethiwo hwn at greu Byddin Weriniaethol Iwerddon, a daeth Frongoch yn enwog yn Iwerddon fel 'Prifysgol y Chwyldro'. Roedd y Gwersyll Crynhoi yn cynnwys dwy ran, sef y gwersyll deheuol mewn hen adeilad distyllty, a chytiau'r gwersyll gogleddol. Cafodd adeiladau'r distyllty eu dymchwel ym 1934 ac nid oes unrhyw olion wedi goroesi o'r gwersyll gogleddol ac eithrio cwt pren sy'n disgyn i lawr.





*Uchod: Cerdyn post o Wersyll Crynhoi Ffronogoch (casgliad Roger J C Thomas).  
Chwith: Dau garcharor â rhawiau, y credir iddynt fod yn Ffronogoch (casgliad Roger J C Thomas).*

*Isod: Yr elfen olaf o Wersyll Ffronogoch i oroesi. Dynodwyd y cwt yn adeilad rhestredig oherwydd pwysigrwydd y safle. Fodd bynnag, mae rhai awdurdodau'n amau ei ddilysrwydd, ac o'r farn y cafodd ei symud i Ffronogoch o Gapel Celyn cyn adeiladu'r argae a boddi cwm Tryweryn ym 1965  
(Ymddiriedolaeth Archaeolegol Gwynedd).*



## Gwrthod ymladd

Wrth i nifer y clwyfedigion gynyddu, daeth yn eglur fod cynllun gwasanaeth milwrol gorfodol yn angenrheidiol ar gyfer ategu'r milwyr proffesiynol â'r gwirfoddolwyr. Roedd Deddf Gwasanaeth Milwrol 1916 yn gorfodi pob dyn o oedran gwasanaeth milwrol i ymrestru neu ddarparu tystysgrif eithrio gan dribiwnlys lleol. Gallai unigolion gael eu heithrio ar sail gwneud gwaith o fudd cenedlaethol, iechyd neu wendid, caledi difrifol neu wrthwynebiad cydwybodol. Gwrthodwyd tua 20,000 o wrthwynebwyr cydwybodol i godi arfau, am resymau crefyddol neu wleidyddol. Bu rhai'n ymgymryd â rolau anymladdol; y dewis arall oedd gweithio ar Gynllun y Swyddfa Gartref, gan adeiladu ffyrdd, gweithio mewn chwareli ac adennill tir, fel arfer mewn mannau a ystyriwyd yn anghysbell.

*Gwelyau hidlo Llyn y Fan Fach fel y maent heddiw (Ymddiriedolaeth Archaeolegol Dyfed).*

Yn Sir Gaerfyrddin, roedd un Cynllun gan y Swyddfa Gartref yn ymwneud ag adeiladu cronfa ddŵr a gwelyau hidlo yn Llyn y Fan Fach ar ymyl orllewinol Bannau Brycheiniog, a phiblinell i dref ddiwydiannol Llanelli 30 milltir i'r de.

Dechreuodd y gwaith ym 1914 gan ddefnyddio gweithwyr Gwyddelig, ond cafwyd adroddiadau bod yr amodau'n anodd, ac ym 1916 gofynnodd Cyngor Llanelli am gael carcharorion rhyfel o'r Almaen i weithio yno, ac yn ddiweddarach, gwrthwynebwyr cydwybodol. Bu tua 200 o wrthwynebwyr cydwybodol o bob rhan o Brydain yn gweithio ar y cynllun, ac fe'u lletywyd mewn barics wrth droed y Mynydd Du neu yng nghartrefi teuluoedd lleol. Gadawyd etifeddiaeth hynod o ffotograffau, lluniau a cherddi gan y gwrthwynebwyr, yn cofnodi eu cyfnod yn Sir Gaerfyrddin. Heddiw, mae Llyn y Fan Fach yn fan poblogaidd ymhlith cerddwyr, ac er bod rhai'n gyfarwydd â chwedl 'Morwyn y Llyn', ychydig iawn sy'n cydnabod y rôl fach ond arwyddocaol a chwaraeodd yr ardal yn ystod y Rhyfel Byd Cyntaf.



away up on the mountain<sup>1</sup> side, in wild & Woolly Wales,  
 They've dumped a lot of Johnnies out of good King's Georges<sup>Goals</sup>;  
 Such a set of vagabonds, I'm sure I never saw,  
 For what's the use of soldiers who refuse to go to war?



Uchod: Detholiad o lyfr llofnodion Llyn y Fan Fach (casgliad Peter Davies)

Chwith: Cartŵn gan Bertram Stevens o gyd-wrthwynebydd cydwybodol yn Llyn y Fan Fach (Y Swyddfa Cofnodion ar gyfer Caerlŷr, Swydd Gaerlŷr a Rutland).

Isod: Gwelyau hidlo Llyn y Fan Fach yn cael eu hadeiladu (casgliad Peter Davies).



## Coffáu'r meirw

Lladdwyd milwyr yn y Rhyfel Byd Cyntaf ar raddfa na welwyd ei thebyg erioed o'r blaen; roedd y don o goffáu yr un mor ddigynsail. Heddiw, cofebion yw'r symbolau ffisegol mwyaf amlwg ac ingol i'n hatgoffa am y rhyfel; ers eu codi, mae eu statws wedi cynyddu ac maent wedi dod yn ffocws ar gyfer coffáu pob gwrthdaro, ac nid y Rhyfel Byd Cyntaf yn unig.

Ym 1915, gwnaed penderfyniad i wahardd dychwelyd cyrff milwyr a laddwyd yn y rhyfel, ac o ganlyniad, roedd teuluoedd mewn profedigaeth heb unrhyw fedd i'w helpu i gydnabod a derbyn y farwolaeth a dechrau'r broses o alaru. Er nad oeddent yn cymryd lle coffâd unigol, roedd cofebion cymunedol a defodau'r seremonïau dadorchuddio yn lleddfu rhywfaint ar boen teuluoedd a pherthnasau mewn galar.

Hyd yn oed cyn y Cadoediad ym 1918, roedd trefi a phlwyfi wedi sefydlu pwyllgorau i benderfynu ar y cofebion mwyaf priodol ar gyfer eu cymunedau. Fel sy'n wir am bob pwyllgor, cafwyd anghytundebau; a ddylid cael cofgolofn, neu osod plac mewn eglwys plwyf, neuadd gymuned neu ardd? Os cofgolofn, a ddylai fod mewn mynwent neu mewn lleoliad amlwg yng nghanol pentref neu dref? A ddylid cofnodi enwau'r meirw? Beth am y rhai a fu'n gwasanaethu? A fyddai symbolaeth Gristnogol yn briodol? A beth am iaith - Cymraeg ynteu Saesneg?

Mae miloedd os nad degau o filoedd o gofebion i'w cael yng Nghymru - nid yw'n hysbys faint yn union - ac mae cofebion llai a rhoiau anrhydedd i'w gweld mewn capeli, eglwysi, sefydliadau a gweithleoedd. Mae'r rhain wedi dod yn rhan o'n tirwedd, maent y parhau i weithredu fel ffocws ar gyfer coffâd cymunedol, ac mae rhai'n cael eu cydnabod

erbyn hyn fel nodweddion hanesyddol pwysig a'u dynodi'n adeiladau rhestredig.

Gellir gweld cofeb anghyffredin a phersonol, sydd bron yn unigryw, mewn tanlwybr o dan y rheilffordd ger Gorsaf Berwyn, Sir Ddinbych. Mae David Gepp wedi ymchwilio i'r enwau a'r negeseuon a ysgrifennwyd ar waliau'r tanlwybr â phensiliau annileadwy a roddwyd i filwyr yn ystod y Rhyfel Byd Cyntaf. Mae un yn dweud, 'Berlin last stop', ac mae un arall â'r llofnod A J Candy - ac mae Alfred James Candy wedi'i enwi ar y gofeb ryfel yn Llangollen fel milwr a laddwyd mewn brwydr, yngyd â phedwar arall a lofnododd y waliau.



*Roedd croesau Celtaidd, fel hon yng Ngorllewin Llandysilio yn Sir Benfro, yn ddewis poblogaidd ar gyfer cofebion yng Nghymru. Roedd rhai penseiri o'r farn bod croesau o'r fath yn ddi-chwaeth, ac yn derbyn croesau Lladin syml a phlaen yn unig ar gyfer cofebion. (Ymddiriedolaeth Archaeolegol Dyfed).*



*Uchod: Bu grŵp o archaeolegwyr yn ymchwilio i gynhanes plwyf Marros yn Sir Gaerfyrddin cyn ac ar ôl y Rhyfel Byd Cyntaf, ac mae'n debygol eu bod wedi darparu'r cynllun ar gyfer y gofeb unigryw hon, sydd wedi'i seilio'n amlwg ar drilithau Côr y Cewri (Ymddiriedolaeth Archaeolegol Dyfed).*

*Uchod ar y chwith: Eric Gill fu'n gyfrifol am greu'r gofeb hon i'r 66 o ddynion o'r Waun, Sir Ddinbych, a fu farw yn y rhyfel (Ymddiriedolaeth Archaeolegol Clwyd-Powys).*

*Isod ar y chwith: Porth Coffa Arwyr Gogledd Cymru, er cof am y 8,500 o bobl o'r rhanbarth a fu farw mewn brwydr (Casgliad Roger J C Thomas).*

*Isod: Mae neuaddau coffa yn amrywio o fod yn addurnedig iawn, fel yr adeilad mawr yn yr arddull Celfyddyd a Chrefft ym Mhen-bre yn Sir Gaerfyrddin, i'r neuadd bren a metel fwy cymhedrol hon yn Llangybi yng Ngheredigion a adeiladwyd ym 1926 (Ymddiriedolaeth Archaeolegol Dyfed).*



## Yn sgîl y rhyfel

A gafodd tirwedd Cymru ei heffeithio gan bolisiau a mentrau'r llywodraeth yn union wedi'r rhyfel? Yn wahanol i'r cyfnod ar ôl yr Ail Ryfel Byd, nid oedd unrhyw reidrwydd i ddarparu tai newydd yn dilyn dinistr a ddigwyddodd yn ninasoedd Prydain.

Gweithredwyd rhai cynlluniau tai lleol, fel Anheddiad Pembrey Farm, Sir Gaerfyrddin, lle adeiladwyd 20 tŷ erbyn 1920, ond roedd y rhain yn gymhedrol o ran eu graddfa o gymharu â'r cyfnod ar ôl yr Ail Ryfel Byd. Addawodd David Lloyd George, 18 diwrnod ar ôl y Cadoediad, y byddai ei blaid yn 'gwneud Prydain yn wlad deilwng i arwyr fyw ynddi,' ond ni wireddwyd hyn yn llawn, er yr arweiniodd yn y pen draw at adeiladu tai cyngor.

Sefydlwyd y Comisiwn Coedwigaeth ym 1919 o ganlyniad i'r Rhyfel Byd Cyntaf ac arweiniodd hyn at newidiadau mawr yn nhirwedd Cymru. Yn ystod y rhyfel, roedd Prydain yn ddibynnol iawn ar bren a fewnforiwyd, ar gyfer gwaith adeiladu cyffredinol, pyst pwll, ac yn fwyaf pwysig o ran ymdrech y rhyfel, er mwyn cynhyrchu cordit o alcohol pren. Ailblannwyd coetiroedd preifat a dorwyd yn ystod y rhyfel a chrëwyd fforestydd newydd. O ganlyniad, coetir yw 15% o dir Cymru erbyn hyn.

Mae'r effeithiau economaidd a chymdeithasol enfawr a welwyd ym Mhrydain yn dilyn y rhyfel wedi'u cydnabod, eu hymchwilio a'u dogfennu. Cafodd y rhain, hefyd, effaith lai amlwg ar dirwedd Cymru. Mae'r canlynol yn ddwy enghraifft yn unig. Roedd menywod yn llai awyddus i fynd yn forynion domestig ar ôl cael eu grymuso, ac roedd yr hawl i bleidleisio yn un ffactor yn unig yn nirywiad llawer o blastai mawr a gafodd eu gadael yn segur a'u dymchwel, ac ystadau mawr a chwalwyd. Ni allai Prydain

ddefnyddio ei grym ymerodrol fel y gwnaeth cyn y rhyfel. Yn ystod y rhyfel, cyflogwyd dros 4,000 o bobl yn Iard Longau Doc Penfro, ond ym 1926 fe'i caewyd gan y Morlys oherwydd prinder arian. Nid oedd angen cymaint o longau ar y Llynges Frenhinol, gostyngodd y galw am lo ager o ansawdd uchel o faes glo De Cymru, ac arweiniodd hyn, ynghyd â dirwasgiad y 1920au a streic gyffredinol 1926, at ddirywiad hirdymor y diwydiant glo, a newid mawr yn nhirwedd De Cymru.



## Gwybodaeth Bellach

Mae gwybodaeth bellach ac adroddiadau ar yr ymchwil a'r arolwg a wnaed gan y pedair ymddiriedolaeth archaeolegol yng Nghymru i'w cael ar wefannau'r ymddiriedolaethau:

### Ymddiriedolaeth Archaeolegol Clwyd-Powys

[www.cpat.org.uk/](http://www.cpat.org.uk/)

### Ymddiriedolaeth Archaeolegol Dyfed

<http://www.dyfedarchaeology.org.uk/ww1/index.html>

### Ymddiriedolaeth Archaeolegol Morgannwg-Gwent

[http://www.ggat.org.uk/cadw/first\\_world\\_war/index.html](http://www.ggat.org.uk/cadw/first_world_war/index.html)

### Ymddiriedolaeth Archaeolegol Gwynedd

<http://www.heneb.co.uk/ww1/windex.html>

### Prosiect Llongau-U 1914-18: Coffáu'r Rhyfel

**ar y Môr:** ceir gwybodaeth am brosiect Comisiwn Brenhinol Henebion Cymru yn <https://prosiectllongauu.cymru/>

Mae cofnodion holl safleoedd amgylchedd hanesyddol Cymru ar gael ar wefan Archwilio - [archwilio.org.uk/arch/index\\_cym.html](http://archwilio.org.uk/arch/index_cym.html)

Mae gwefan [www.coflein.gov.uk/cy/](http://www.coflein.gov.uk/cy/) yn darparu catalog o archifau yn ymwneud â safleoedd amgylchedd hanesyddol yn y Cofnod Henebion Cenedlaethol.

Mae Cof Cymru'n darparu gwybodaeth am asedau amgylchedd hanesyddol dynodedig yng Nghymru gan gynnwys henebion cofrestredig ac adeiladau rhestredig - <https://cadw.llyw.cymru/cyngor-a-chymorth/cof-cymru>

## Cyfeiriadau a Chysylltiadau

### Ymddiriedolaeth Archaeolegol Clwyd-Powys

Y Swyddfeydd, Coed y Dinas, Y Trallwng, Powys SY21 8RP

[www.cpat.org.uk/](http://www.cpat.org.uk/)

[trust@cpat.org.uk](mailto:trust@cpat.org.uk)

01938 553670

### Ymddiriedolaeth Archaeolegol Dyfed

The Corner House, 6 Stryd Caerfyrddin, Llandeilo, Sir Gaerfyrddin SA19 6AE

[www.dyfedarchaeology.org.uk](http://www.dyfedarchaeology.org.uk)

[info@dyfedarchaeology.org.uk](mailto:info@dyfedarchaeology.org.uk)

01558 823121

### Ymddiriedolaeth Archaeolegol Morgannwg-Gwent

Tŷ Heathfield, Heathfield, Abertawe SA1 6EL

[www.ggat.org.uk](http://www.ggat.org.uk)

[enquiries@ggat.org.uk](mailto:enquiries@ggat.org.uk)

01792 655208

### Ymddiriedolaeth Archaeolegol Gwynedd

Craig Beuno, Ffordd y Garth, Bangor, Gwynedd LL57 2RT

[www.heneb.co.uk/windex.html](http://www.heneb.co.uk/windex.html)

[gat@heneb.co.uk](mailto:gat@heneb.co.uk)

01248 352535

### Comisiwn Brenhinol Henebion Cymru

Ffordd Penglais, Aberystwyth SY23 3BU

[www.cbhc.gov.uk](http://www.cbhc.gov.uk)

[chc.cymru@cbhc.gov.uk](mailto:chc.cymru@cbhc.gov.uk)

01970 621200

### Cadw

<https://cadw.llyw.cymru/>

[cadw@llyw.cymru](mailto:cadw@llyw.cymru)

0300 0256000

