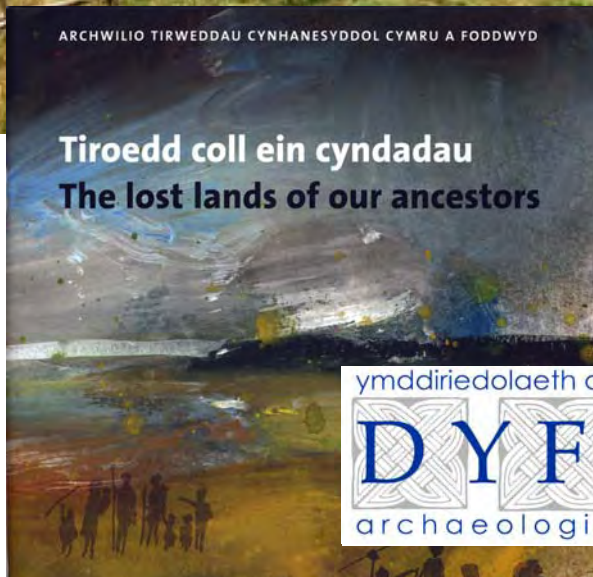
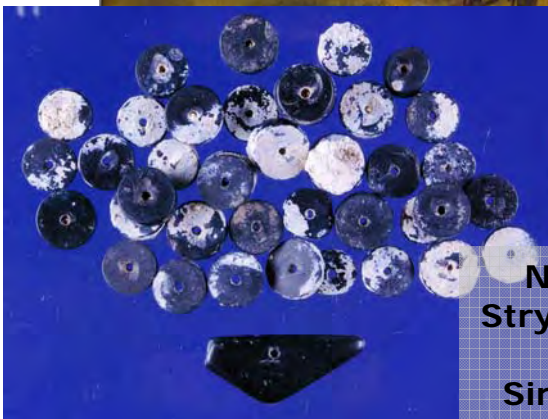




ADRODDIAD A CHYFRIFON YR YMDDIRIEDOLWYR AR GYFER Y FLWYDDYN A DDAETH I BEN AR 31 MAWRTH 2011



yymddiriedolaeth archaeolegol
DYFED
archaeological trust



Neuadd y Sir
Stryd Caerfyrddin
Llandeilo
Sir Gaerfyrddin
SA19 6AF

ADRODDIAD YR YMDDIRIEDOLWYR AR GYFER Y FLWYDDYN A DDAETH I BEN AR 31 MAWRTH 2011

Mae'r Ymddiriedolwyr yn cyflwyno eu hadroddiad blynyddol a chyfrifon ar gyfer y flwyddyn a ddaeth i ben ar 31 Mawrth 2011.

GWYBODAETH GYFREITHIOL A GWEINYDDOL

Prif Weithgaredd

Nod yr Ymddiriedolaeth yw gwella addysg y cyhoedd ym maes archaeoleg.

Mae'r Ymddiriedolaeth yn ceisio gwella dealltwriaeth, diogelwch a hyrwyddo'r amgylchedd hanesyddol ac mae ganddi ymroddiad rhanbarthol cryf i dde-orllewin Cymru. Anela'r Ymddiriedolaeth at feithrin **dealltwriaeth** well o'r amgylchedd hanesyddol trwy gyflawni a hyrwyddo ymchwil, archwiliadau ac ymchwiliadau. Anela'r Ymddiriedolaeth at wella **rheolaeth a chadwraeth** effeithiol o'r amgylchedd hanesyddol er mwyn i genedlaethau'r dyfodol fedru ei astudio a'i fwynhau. Anela'r Ymddiriedolaeth at **godi ymwybyddiaeth** o'r amgylchedd hanesyddol a hyrwyddo mynediad ffisegol a deallusol trwy raglenni addysgol ac allgymorth.

Cyfansoddiad

Mae Ymddiriedolaeth Archaeolegol Dyfed yn gwmni a gyfyngir gan warant nad oes ganddo gyfalaf cyfrannau (rhif 1198990) ac yn elusen gofrestredig (rhif 504616). Y dogfennau llywodraethu yw Memorandwm ac Erthyglau Cwmni 4 Gorffennaf 1975. Mae'r Ymddiriedolaeth yn un o bedair ymddiriedolaeth archaeolegol a sefydlwyd yn wreiddiol yn y 1970au i gwmpasu Cymru gyfan.

Ymddiriedolwyr

Mae'r Ymddiriedolwyr yn gwasanaethu fel cyfarwyddwyr y cwmni ac felly mae eu hadroddiad yn gyfystyr ag Adroddiad Statudol y Cyfarwyddwyr. Gan nad oes unrhyw gyfalaf cyfrannau, nid oes gan y Cyfarwyddwyr unrhyw fuddiant llesol yn y cwmni. Mae traean o'r Ymddiriedolwyr yn ymddeol bob blwyddyn ond maent yn gymwys i'w haillethol yn y Cyfarfod Cyffredinol Blynyddol. Gwasanaethodd y canlynol fel Ymddiriedolwyr yn ystod y flwyddyn:

Yr Athro B Burnham
Dr J L Davies
Mr. C J Delaney
Mr. C R Musson (Cadeirydd)
Dr E Plunkett Dillon
Mr R Protheroe Jones
Mr N Wheeler

Yn y Cyfarfod Cyffredinol Blynyddol ar 8 Hydref 2010, ailletholwyd yr ymddiriedolwyr a oedd yn ymddeol, Mr C R Musson a Mr C J Delaney, o dan Erthygl 41 Erthyglau'r Ymddiriedolaeth. Yn ystod y flwyddyn derbyniodd Mr N Wheeler wahoddiad i fod yn Ymddiriedolwr (yn unol ag Erthygl 32); etholwyd ef yn ffurfiol yn Ymddiriedolwr yng Nghyfarfod Cyffredinol Blynyddol 2010.

Mae gan yr Ymddiriedolaeth Bwyllgor Rheoli sy'n bwyllgor dirprwyedig o'r Bwrdd Ymddiriedolwyr. Yn ystod y flwyddyn, roedd y Bwrdd Rheoli'n cynnwys aelodau uchod y Bwrdd Ymddiriedolwyr. Cyfarfu'r Pwyllgor bedair gwaith yn ystod y flwyddyn.

Mae'r Ymddiriedolwyr presennol yn adolygu'r aelodaeth yn rheolaidd ac yn cynnig safleoedd Ymddiriedolwyr i Aelodau cyfredol fel y gwelont orau. Caiff yr ymddiriedolwyr newydd wybodaeth am strwythur yr Ymddiriedolaeth, ei hamcanion a'i pholisïau ynghyd â llenyddiaeth ar gyfrifoldebau bod yn Ymddiriedolwyr Elusen. Mae pob ymddiriedolwr newydd yn cael cyfarfod ymsefydlu gyda'r Prif Weithredwr sy'n cynnwys adolygiad manwl

o strwythur, polisiau, trefniadaeth, staffio a rhaglenni gwaith y cwmni/elusen. Mae ymddiriedolwyr newydd yn cael gwybod am y dewis eang o ganllawiau sydd ar gael gan y Comisiwn Elusennau mewn copi caled ac mewn fformat digidol.

Swyddogion a'r Swyddfa Gofrestredig

Yn ystod y flwyddyn, Mr K Murphy oedd Ysgrifennydd y Cwmni a Phrif Weithredwr yr Ymddiriedolaeth.

Lleolir swyddfa gofrestrredig yr Ymddiriedolaeth yn Neuadd y Sir, Stryd Caerfyrddin, Llandeilo, Sir Gaerfyrddin, SA19 6AF. National Westminster Bank plc, 59 Heol y Brenin, Caerfyrddin yw banc yr Ymddiriedolaeth. Mae Red Kite Law LLP (Morris Roberts gynt), 14-15 Heol Spilman, Caerfyrddin yn gweithredu fel cynghorwyr cyfreithiol yr Ymddiriedolaeth. Clay Shaw Butler, Canolfan Datblygu Busnes, Caerfyrddin yw archwilwyr yr Ymddiriedolaeth.

Cyfrifoldebau'r Ymddiriedolwyr

Mae Cyfraith Cwmniau yn ei wneud yn ofynnol i Ymddiriedolwyr baratoi datganiadau ariannol sy'n rhoi barn gywir a theg o gyflwr busnes yr elusen ar ddiwedd y flwyddyn ariannol a'r gweddill neu ddiffyg ariannol ar gyfer y flwyddyn ariannol. Wrth wneud hyn, gofynnir i'r Ymddiriedolwyr:

- ddewis polisiau cyfrifyddu priodol a'u rhoi ar waith yn gyson;
- llunio barn ac amcangyfrifon sy'n rhesymol a chall;
- a pharatoi'r datganiadau ariannol ar sail busnes gweithredol oni bai ei bod yn amhriodol tybio y bydd yr elusen yn parhau i weithredu.

Mae'r Ymddiriedolwyr yn gyfrifol am gadw cofnodion cyfrifyddu cywir sy'n datgelu, yn rhesymol gywir ar unrhyw adeg, sefyllfa ariannol yr elusen ac sy'n eu galluogi i sicrhau bod y datganiadau ariannol yn cydymffurfio â Deddf Cwmniau 1985 a'u bod yn unol â Rheoliadau Elusennau (Cyfrifon ac Adroddiadau) 2005. Mae'r Ymddiriedolwyr yn gyfrifol hefyd am ddiogelu asedau'r elusen ac felly am gymryd camau rhesymol i atal a datgelu twyll ac anghysonderau eraill.

Aelodaeth yr Ymddiriedolaeth

Mae holl aelodau'r Ymddiriedolaeth, gan gynnwys yr Ymddiriedolwyr, yn cyfrannu o'u gwirfodd amser ac arbenigedd i hyrwyddo nodau elusennol yr Ymddiriedolaeth. Nid yw maint y cyfraniad hwn yn cael ei adlewyrchu yn natganiadau ariannol yr Ymddiriedolaeth, ond mae'r Ymddiriedolaeth yn dibynnu'n fawr ar y gwasanaethau ac arbenigedd a ddarperir gan ei haelodau sy'n gweithredu fel Ymddiriedolwyr neu aelodau o'r Pwyllgor Rheoli, ynghyd â'r cyngor gwerthfawr a'r cyfraniad arbenigol i brosiectau unigol a ddarperir gan aelodau unigol eraill.

Ymaelodir â'r Ymddiriedolaeth trwy wahoddiad yr Ymddiriedolwyr; mae'n bersonol ac ni ellir ei throsglwyddo. Ar ddiwedd y flwyddyn, roedd 44 o aelodau. Ceir rhestr lawn o'r aelodau ar 31 Mawrth 2011 yn Atodiad A.

Eiddo'r Ymddiriedolaeth

Yn ogystal â Neuadd y Sir ar Stryd Caerfyrddin y mae'r Ymddiriedolaeth yn ei phrydlesu oddi wrth Gyngor Tref Llandeilo Fawr, mae'r Ymddiriedolaeth yn berchen ar Leicester House, a leolir ar Stryd Caerfyrddin hefyd.

Staff

Nifer cyfartalog y gweithwyr yn ystod y flwyddyn oedd 23. Ceir rhestr lawn o'r staff ar 31 Mawrth 2011 yn Atodiad B. Hoffai'r Ymddiriedolwyr fynegi eu diolch i holl staff yr Ymddiriedolaeth am eu hymroddiad a'u hymdrechion yn ystod y flwyddyn.

Hyfforddiant Staff

Roedd rhaglen o werthuso staff yn mynd rhagddi trwy gydol y flwyddyn. Anogodd yr Ymddiriedolaeth y staff i fynychu cynadleddau archaeolegol ac ysgolion undydd er mwyn ymgysgu â'r datblygiadau diweddaraf yn y proffesiwn. Cyflwynodd sawl darparwr weithdai a seminarau ar amryw o bynciau yn ystod y flwyddyn.

Yn ystod y flwyddyn mynychodd aelodau'r staff nifer o gynadleddau, seminarau ac ysgolion undydd, gan gynnwys; cynhadledd flynyddol Sefydliad yr Archaeolegwyr; Cynhadledd Treftadaeth; Cynhadledd Cymru a'r Gorllewin yn ystod yr Oes Efydd; Seminar Grŵp Cymru Sefydliad yr Archaeolegwyr ar Lidar; Cynhadledd Adnewyddu Fframwaith Ymchwil Archaeoleg Cymru; Ysgol Undydd Archaeoleg Sir Benfro; Cynhadledd Mwyngloddio Metel; Cenhedloedd y Môr – Cynhadledd Cysylltiadau Morwrol Archaeoleg Cymru a Qatar; Cynhadledd Archwilio'r Tywil; a chyrsgiau Cymorth Cyntaf. Ar ben hyn, cyflwynwyd hyfforddiant mewnol i'r staff ar amrywiaeth o bynciau.

Cofrestru Proffesiynol

Yn ystod y flwyddyn parhaodd yr Ymddiriedolaeth yn **Sefydliad Archaeolegol Cofrestredig Sefydliad yr Archaeolegwyr** a chadw ei hardystiad fel corff **Buddsoddwyr mewn Pobl**. Mae'r Ymddiriedolaeth yn aelod o FAME (Ffederasiwn Rheolwyr a Chyflogwyr Archaeolegol).

Adolygu risgiau

Mae'r Pwyllgor Rheoli yn parhau i adolygu'r risgiau mwyaf y mae'r elusen yn agored iddynt. Mae'r broses hon yn cynnwys adolygu'r systemau sydd wedi eu sefydlu i liniaru'r risgiau hynny. Cedwir risgiau mewnol at leiafswm trwy weithredu gweithdrefnau ar gyfer awdurdodi pob cyfnewid ariannol, ynghyd â datblygu system ar gyfer monitro rheolaidd ar gynnydd prosiectau unigol a sicrhau bod digon o gefnogaeth ar gael i sgiliau staff hanfodol. Parheir i adolygu'r gweithdrefnau hyn o bryd i'w gilydd i sicrhau eu bod yn dal i gwrdd ag anghenion yr elusen.

Iechyd a Diogelwch

Mae gan yr Ymddiriedolaeth Bolisi Iechyd a Diogelwch a dogfennaeth yn gefn iddo. Fel aelod o FAME caiff yr Ymddiriedolaeth ddiweddariadau Iechyd a Diogelwch rheolaidd yn ogystal â'r *Llawlyfr Iechyd a Diogelwch mewn Archaeoleg Maes 2010*. Ym Medi 2010, cynhaliodd Ymgynghorwyr Croner asesiad risg iechyd a diogelwch ar Bolisi Iechyd a Diogelwch yr Ymddiriedolaeth, y dogfennau cefnogi a'r gweithdrefnau. Nododd yr adroddiad fod 'agwedd y rheolwyr at iechyd a diogelwch o'r dosbarth cyntaf ac mae nifer o fesurau rheoli addas dros ben wedi eu cyflwyno.' Nodai hefyd ychydig o risgiau heb reolaeth arnynt o ran diogelwch trydanol, diogelwch tân, diogelwch nwy ac offer sgriniau arddangos. Nid oedd yr un o'r rhain yn risg uchel, ac maent wedi cael sylw.

Ni fu adrodd am ddamweiniau neu ddamweiniau agos gan yr Ymddiriedolaeth yn 2010-11.

ADOLYGIAD O WEITHGAREDDAU'R YMDDIRIEDOLAETH YN YSTOD Y FLWYDDYN

YMCHWIL AC YMCHWILIADAU ARCHAEOLEGOL

Yn debyg i'r blynyddoedd blaenorol, cyflawnwyd ystod eang o waith, gan gynnwys asesiadau a chloddiau cysylltiedig â bygythiadau ac a ariannwyd gan grant Cadw, a nifer o gloddiau, arolygon, briffiau gwyllo, gwerthusiadau, asesiadau pen desg a phrosiectau cofnodi eraill.

Prosiectau gyda chymorth grant gan Cadw

Roedd y **Prosiect Gwella Cofrestru** yn canolbwyntio ar safleoedd canoloesol a rhai ôl-ganoloesol cynnar, a bydd yn parhau tan 2014. Aseswyd dau fath o safle, croesau ac eglwysi/capeli, yn dilyn astudiaeth gwmpasu. Dangosai'r ddau asesiad ansawdd uchel y safleoedd heb eu dynodi yn ne-orllewin Cymru, gan arwain at nifer o argymhellion ar gyfer cofrestru. Gwnaed peth gwaith rhagarweiniol ar felinau, ond mae pen trymaf yr asesu hwn wedi ei raglennu ar gyfer y blynyddoedd i ddod.



Cano
lbwy
ntiod
d yr
ail
dym
or o
glod
dio
ym
**Mha
nt y
Butl
er,**
ger
Aber
teifi,
ar y

*Corgwpan o'r Oes Efydd o un
o'r claddfeydd corfflosgi o grug
crwn y Fan. Mae'r cwpan tua
70mm mewn diamedr.*

mwyaf o'r ddau grug crwn o'r Oes Efydd. Cafwyd neclis o 61 o leiniau muchudd yn y gladdfa corfflosgi yn y canol, sydd yn un o ddim ond pedwar arteffact o'r fath i'w canfod yng Nghymru. Bu i arbrofion cloddio yng ngrug crwn y **Fan**, Talsarn, Ceredigion, ddatgelu nwyddau lawn mor ysblennydd o'r bedd – dau Gorgwpan, Wrn Colerog ac arteffact efydd a oedd wedi toddi ar goelcerth yr angladd. Gwneir gwaith pellach yn y Fan yn ystod 2011.

*Gosod cysgod wrth
gloddio'r beddrod a'r
neclis gleiniau muchudd ar
ddiwrnod olaf cloddfa Pant
y Butler.*



Dangosodd cloddio ar raddfa fechan ar gastell gwrthglawdd canoloesol **Tir-y-Dial**, Rhydaman, nad oedd dim adeiladwaith cerrig ar ben y mwnt. Un nod oedd gan y prosiect hwn oedd codi proffil yr heneb yn y dref, a llwyddodd i wneud hynny. Cynhyrchwyd cynllun rheoli ar gyfer y safle

gan Gyngor Tref Rhydaman, a gymerodd y berchnogaeth oddi wrth Gyngor Sir Gaerfyrddin. Ni chafwyd hyd i olion fila Rufeinig dybiedig yn y **Drenewydd Uchaf**, Casblaidd, Sir Benfro, yn ystod gwaith cloddio, ond lleolwyd anheddiad o'r Oes haearn na wyddid amdano yn ystod arolwg geoffisegol. Yn yr un modd yng **Nghapel y Groes**,

Swyddffynnon, Ceredigion, ni chanfuwyd olion capel tybiedig yn ystod gwaith cloddio, er gwaethaf canlyniadau geoffisegol addawol.

Mae erydu arfordirol yn araf ddiriedolaeth o'r oesoedd canol cynnar yn **Sain Ffraid**, Sir Benfro. Ym Mawrth 2011, archwiliwyd dros 34 o feddau mewn cloddiad cymharol fychan. Parhaodd y cloddio hyd at Ebrill 2011, a bydd adroddiad llawn arno yn ystod 2011-12. Yn ychwanegol at y prosiect **Arfordir** yr adroddir amdano isod, cofnodwyd olion arfordirol pwysig eraill yn **Lydstep Haven**, Sir Benfro. Yma mae olion traed dynion ac anifeiliaid sy'n dyddio mae'n debyg o'r oes Fesolithig wedi goroesi ar wyneb mawnogydd ar y traeth. Llunnir adroddiad ar gyfer ei gyhoeddi yn ystod 2011.

Roedd prosiectau eraill wedi'u hariannu gan Cadw yn cynnwys: adrodd ar y cloddiadau ym mynwent **Porth Clew** o'r oesoedd canol cynnar; arolwg a chloddio ar nifer o **grugau pwll o'r Oes Efydd** yng ngogledd Sir Gaerfyrddin; arolwg geoffisegol o feddrod siambr **Treginnis Isaf**, Sir Benfro; arolwg geoffisegol o fynwent o'r oesoedd canol cynnar yng **Nghapel Iago**, Sir Gaerfyrddin; a pharhau â'r arolwg o'r **cloddfeydd metel** mewn partneriaeth â CBHC ac Amgueddfa Genedlaethol Cymru.

Prosiectau eraill a ariennir

Ymgwymerodd yr Ymddiriedolaeth â phrosiectau i amryw o gleientiaid eraill – datblygwyr cyhoeddus a phreifat, awdurdodau unedol, asiantaethau'r llywodraeth, cyrff gwirfoddol, cyrff dyfarnu grantiau ac ymgynghorwyr. Gwnaed y rhan fwyaf o'r rhain yn Sir Gaerfyrddin, Ceredigion a Sir Benfro. Cynhwysai'r prosiectau gloddiadau, gwerthusiadau, cofnodi adeiladau, arolygon tirlun, asesiadau pen desg a briffiau gwyllo, ac yr oedd pob un o'r rhain yn gyffredinol yn amodau caniatadau cynllunio. Mae'r crynodeb canlynol yn rhoi dewis o'r prosiectau mwyaf sylweddol. Ceir rhestr lawn o'r holl brosiectau, gan gynnwys y cleientiaid, yn Atodiad C.

Datgelwyd olion sylweddol, wedi eu cadw'n dda, wrth gloddio tŷ'r bwyler, tŷ'r injan chwythu ac adeilweithiau eraill yng ngweithfeydd haearn a thunplat **Ystalyfera**, Abertawe. Cododd y gwaith hwn lefel uchel o ddiddordeb cyhoeddus gan drigolion lleol a'r cyfryngau cenedlaethol. Parhaodd y gwaith hyd at Ebrill 2011.



Golwg gyffredinol o'r cloddio yn Ystalyfera yn dangos tŷ'r bwyler a thŷ'r injan chwythu.

ir
ffryntiad y stryd oddi mewn i blotiau bwrdais. Oddi wrth ffryntiad y stryd roedd yna ffos gron gynhanesyddol bosibl. Ni chadarnhawyd canlyniadau geoffisegol ymddangosiadol dda iawn yn syth y tu allan i gaer o'r Oes Haearn yn **Heol Cromwell**, Aberdaugleddau, gan werthusiad. Cynhaliwyd nifer o brosiectau bychain yng **Nghastell Aberteifi** i hysbysu

cyflwyno cais am grant sylweddol gan Ymddiriedolaeth Cadwgan, yn cynnwys cloddio/cofnodi pen uchaf tŵr canoloesol y de-ddwyrain ac archwilio rhedynog o'r 19 ganrif.

Ymgwymerwyd â dros 60 o friffiau gwyllo yn ystod y flwyddyn ar ddewis helaeth o safleoedd. Roedd y rhan fwyaf ar raddfa fechan, ond bu darn mwy sylweddol o waith yn y **Borth**, Ceredigion, lle roedd argorau newydd, morgloddiau a chreigres oddi ar y lan wedi datgelu mawngogydd y blaendraeth/coedwig soddedig. Gwnaed y gwaith hwn gyda Phrifysgol y Drindod Dewi Sant. Bydd y briff gwyllo yn parhau i 2011, a bydd adroddiad llawn yn ystod y flwyddyn.

Yn y blynyddoedd diwethaf nid yw cofnodi adeiladau wedi bod yn elfen fawr yng ngwaith yr Ymddiriedolaeth. Fodd bynnag, yn ystod 2010-11 ymgwymerwyd â nifer o brosiectau ar raddfa fechan ac ambell un mwy. Y mwyaf oedd y cofnodi sy'n dal ar droed yng **Nghastell y Garn**, Sir Benfro. Bydd y prosiect yn parhau yn 2011, pan geir adroddiad arno. Rhoddodd y cofnodi ym **Mhlas Mathern**, Sir Fynwy, wybodaeth arwyddocaol am oroesiad a chyfnodau'r adeilad rhestredig Gradd 1 hwnnw.

Bu gostyngiad yn y nifer o asesiadau pen desg a wnaed o flaen datblygu posibl mewn cymhariaeth â blynyddoedd blaenorol, a dim ond rhyw wyth a gomisiynwyd, gan gynnwys astudiaeth sylweddol o fferm wynt arfaethedig ym **Mrynllwelyn**, Mynydd Llanllwni, Sir Gaerfyrddin.

Archwilio'r Tywi! oedd prosiect unigol mwyaf yr Ymddiriedolaeth o hyd. Nodir rhai o'r elfennau niferus sydd ynddo isod, ond yn bwysig ar gyfer yr adran hon oedd y cloddio am dair wythnos a fu ar fferm **Wernfawr**, ger Llandeilo.

Bu i bartneriaeth rhwng yr Ymddiriedolaeth, CBHC a Phrifysgol Birmingham archwilio'r tirluniau cynhanesyddol soddedig ym Môr Hafren a Bae Lerpwl ym **Mhrosiect Palaeodirluniau Arfordir y Gorllewin**. Prif nod y prosiect hwn oedd darparu gwybodaeth i gynllunwyr strategol y môr, gyda'r ail nod o sicrhau bod gwybodaeth ar gael i'r cyhoedd ar ffurf hylaw.

ADDYSG A CHYHOEDDIADAU

Mae'r cyfan o ymchwil archaeolegol ac archwiliadau'r Ymddiriedolaeth yn cyfrannu'n uniongyrchol neu'n anuniongyrchol at godi ymwybyddiaeth am amgylchedd hanesyddol Cymru. Fodd bynnag, roedd nifer o brosiectau a gweithgareddau'r Ymddiriedolaeth wedi eu hanelu'n benodol at hyrwyddo'r ymwybyddiaeth honno. Mae'r nodau a amlinellir yn **Strategaeth Allgymorth** yr Ymddiriedolaeth yn parhau i gyfrannu at gyflawni amcan elusennol sylfaenol yr Ymddiriedolaeth – hyrwyddo addysgu'r cyhoedd am archaeoleg – a'i swyddogaeth wrth hyrwyddo'r amgylchedd hanesyddol fel un o asedau mwyaf Cymru.

Y Gymuned yn cymryd rhan

Mae'r Ymddiriedolaeth yn parhau i gydnabod yr angen i hyrwyddo a dehongli'r amgylchedd hanesyddol ar lefel y gymuned. Mae 'Archaeoleg Gymunedol' neu 'Archaeoleg i Bawb' yn mynd yn fwyfwy pwysig ar hyd a lled Prydain, gyda chydabyddiaeth y gall y proffesiwn wneud cyfraniad o bwys i nifer o amcanion economaidd a chymdeithasol y dydd gan gynnwys cynhwysiant cymdeithasol, iechyd cyhoeddus ac addysg, twristiaeth ac adfywio'r economi. Mae gan y sector hefyd y cyfle i fanteisio ar y proffil uchel sydd gan archaeoleg yn y cyfryngau ar hyn o bryd.

Roedd llawer o brosiectau yn ymwneud yn llwyddiannus gydag aelodau cymunedau lleol, myfyrwyr ac eraill sydd â diddordeb mewn archaeoleg, gan gynnig cyfleoedd dysgu i nifer fawr o bobl. Roedd ymwneud â'r gymuned yn nod penodol ar gyfer **Archwilio'r Tywi!** a chafwyd llwyddiant wrth wneud hynny trwy gyfres o ddigwyddiadau arloesol a deniadol – cloddio archaeolegol, gwneud arolwg, cofnodi adeiladau ac ymchwil ddogfennol – a hynny

trwy gydol y flwyddyn. Hwn oedd y prosiect archaeoleg gymunedol mwyaf erioed yng Nghymru, a chaiff y sgiliau a ddysgwyd a'r profiad a enillwyd eu rhoi ar waith ym mhrosiectau'r ymddiriedolaeth yn y dyfodol. Roedd ymgysylltu hefyd yn nod gan y prosiect **Arfordir** yr oedd Cadw yn rhoi grant ato, gyda chloddio am bythefnos yn West Angle yn uchafbwynt y flwyddyn.

Cymerodd gwirfoddolwyr ran hefyd ar brosiectau eraill gan yr Ymddiriedolaeth gan gynnwys y cloddio yn y fynwent o'r oesoedd canol cynnar yn **Sain Ffraid**, cloddio crugiau crwn **Pant y Butler**, cloddio crug crwn **y Fan**, cloddio castell **Tir-y-Dial**, fila Rufeinig **Trenewydd Uchaf**, cloddio **Capel y Groes** a chofnodi olion traed cynhanesyddol yn **Lydstep Haven**.

Dyddiau Agored, sgysiau ac arddangosfeydd

Mae cloddio archaeolegol yn gallu denu sylw'r cyhoedd, ac felly'n gallu codi ymwybyddiaeth am dreftadaeth y gymuned a thrwy hynny am dreftadaeth Cymru, a hefyd am waith yr Ymddiriedolaeth. Mae'r Ymddiriedolaeth felly bob amser yn awyddus i achub ar y cyfle a gynigir gan waith cloddio i hyrwyddo treftadaeth. Cyflawnwyd hyn yn llwyddiannus yn ystod sawl prosiect. Yn **Wernfawr**, ger Llandeilo, bu nifer fawr yn ymweld yn y dyddiau agored ac ymwelodd y rhan fwyaf o ysgolion cynradd yr ardal â'r cloddio. Roedd PLANED yn rhoi arian i alluogi i aelod o staff yr Ymddiriedolaeth gynnig teithiau a sgysiau o amgylch cloddio mynwent ganoloesol gynnar **Sain Ffraid**. Gan fod y cloddio yn gyfagos i faes parcio poblogaidd i dwristiaid, roedd yr aelod o staff oedd yn gyfrifol am yr allgymorth yn brysur dros ben. Roedd yr ymddiriedolaeth hefyd yn cyflwyno arddangosfeydd, yn rhoi teithiau dyddiol, yn trefnu ymweliadau ysgolion ac yn cynorthwyo wrth arolygu'r gwirfoddolwyr lleol yn ystod y cloddio a fu gan Barc Cenedlaethol Arfordir Penfro ar **Gastell Nanhyfer**.

Cynhaliwyd digwyddiad poblogaidd dros ben ym mis Gorffennaf ym mryngaer **Carn Goch**, wedi ei drefnu yn rhan o Archwilio'r Tywi!, mewn partneriaeth gyda Pharc Cenedlaethol Bannau Brycheiniog a Geoparc Fforest Fawr. Mwynhaodd dros 600 o bobl y gweithgareddau amrywiol oedd yn cael eu cynnig.



Taflu gwaywffon, un o'r digwyddiadau poblogaidd a gynhaliwyd yn ystod gŵyl archaeolegol Archwilio'r Tywi! yn y Garn Goch.

Fel yn y blynyddoedd a fu, roedd staff yr Ymddiriedolaeth yn rhoi darlithoedd, sgysiau a theithiau tywysedig i ystod eang o sefydliadau, a chyflwynwyd papurau mewn nifer o

weithdai, cynadleddau a seminarau. Yn ystod y flwyddyn rhoddwyd cyfanswm o dros 80 o sgysiau a theithiau tywysedig. Rhoddir rhestr ohonynt yn Atodiad D. I'w nodi'n benodol roedd y gyfres o sgysiau a roddwyd gan staff yr Ymddiriedolaeth ac eraill mewn cynhadledd i nodi diwedd prosiect **Archwilio'r Tywi!**, a fynychwyd gan dros 180 o bobl. Bu i'r Ymddiriedolaeth hefyd drefnu a rhoi sgysiau yn **Ysgol Undydd Archaeoleg Sir Benfro**, digwyddiad blynyddol am y seithfed tro, a fynychwyd gan 150 o bobl.

Cynhaliwyd llawer o ddiwrnodiau agored ac arddangosfeydd eraill fel rhan o Archwilio'r Tywi! Ar ben hynny cynhyrchodd yr Ymddiriedolaeth arddangosfeydd ar amrywiaeth o bynciau i'w harddangos mewn digwyddiadau ac ysgolion undydd. I'w nodi'n arbennig roedd arddangosfa 18 panel ar Brosiect Palaeodirluniau Arfordir y Gorllewin.

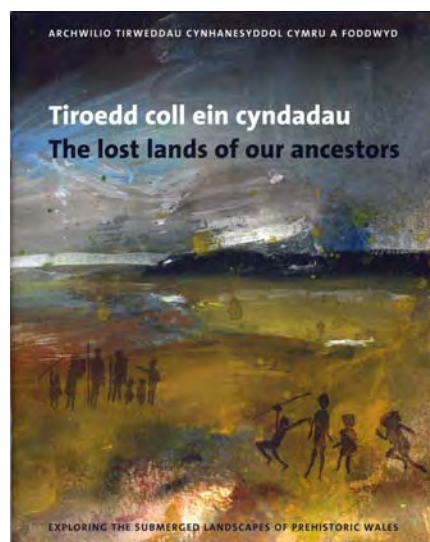
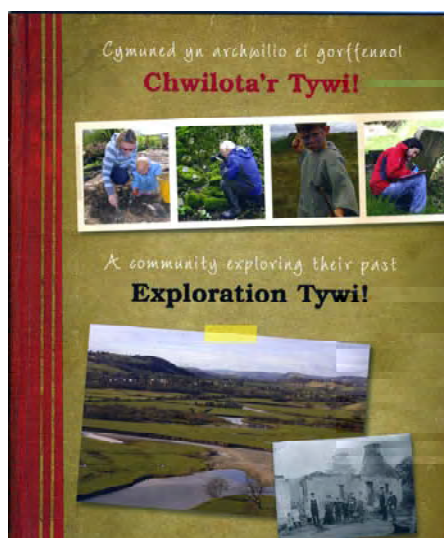
Adroddiadau a Chyhoeddiadau

Cyhoeddwyd dau lyfryn dwyieithog i ddathlu dau o brif brosiectau'r Ymddiriedolaeth: *Exploration Tywi! A Community Exploring their Past (Chwilota'r Tywi! Cymuned yn Archwilio ei Gorffennol)* a *The Lost Land of Our Ancestors: Exploring the Submerged Landscapes of Prehistoric Wales (Tiroedd Coll ein Cyndadau: Archwilio Tirweddau Cynhanesyddol Cymru a Foddwyd)*.

Parhaodd y gwaith ar baratoi adroddiadau ar brif gloddiadau'r Ymddiriedolaeth i'w cyhoeddi mewn cyfnodolion academaidd. Cafodd adroddiadau ar safle mwyndoddi haearn ac anheddiad o ddechrau'r oesoedd canol yn **South Hook**, Sir Benfro, a'r cloddio ym **Mhorth y Rhaw**, caer bentir o'r Oes Haearn, eu derbyn i'w cyhoeddi yn *Archaeologia Cambrensis*, a derbyniwyd adroddiad ar **Aneddiadau Amgaeedig yr Oes Haearn** i'w gyhoeddi yn *Proceedings of the Prehistoric Society*. Rhagwelir y gorrffennir adroddiadau ar lwybr o'r oesoedd canol yn **Llangynfelyn**, Ceredigion ac ar dair mynwent o'r oesoedd canol yn Sir Benfro (**Brownslade, Bae West Angle a Phorth Clew**) yn ystod 2011. Cyhoeddwyd nifer o bapurau byrion yn *Archaeology in Wales*. Yr Ymddiriedolaeth a gynhyrchodd y gwaith celf ar gyfer yr argraffiad newydd o **Roman Frontiers in Wales** yn ogystal â chyfrannu at y testun.

Ar ben hyn, cynhyrchodd staff yr Ymddiriedolaeth dros 65 o adroddiadau mewnol yn amrywio o adroddiadau maith ar asesiadau ynghylch bygythion dan gymorth grant Cadw at adroddiadau byrrach o ddim ond ychydig o dudalennau ar friffiau gwyllo archaeolegol. Cynhyrchwyd tri **Chylchlythyr** yn ystod y flwyddyn a chawsant gylchrediad eang.

Mae rhestr lawn o gyhoeddiadau yn ymddangos yn Atodiad D.



Cloriau llyfryn Archwilio'r Tywi! a llyfryn
Prosiect Palaeodirluniau Arfordir v Gorllewin.

Cef
nogaeth

Rhodddwyd hyfforddiant i fyfyrwyr ac eraill a gymerai ran ar brosiectau **Archwilio'r Tywi!** ac **Arfordir** ac yn ystod y cloddiadau yng **Nghastell Nanhyfer, Pant y Butler, Sain Ffraid, Capel y Groes, Tir-y-Dial** a'r **Drenewydd Uchaf**, ac roedd cyfleoedd yn parhau i fod ar gael i fyfyrwyr ac eraill ar leoliad yn swyddfeydd yr Ymddiriedolaeth.

Gwefan

Roedd gwefan yr Ymddiriedolaeth yn parhau i ddatblygu, gydag ychwanegiadau rheolaidd yn cael eu gwneud yn ystod y flwyddyn. Rhodddwyd gwybodaeth helaeth am **Archwilio'r Tywi!** a **Phrosiect Palaeodirluniau Arfordir y Gorllewin** ar y wefan, ac yn dilyn llwyddiant dyddiaduron cloddio'r blynnyddoedd a fu, rhodddwyd diweddariadau bob dydd ar y wefan ynghyd â ffotograffau ar gyfer y cloddiadau yn **Sain Ffraid, Pant y Butler, y Fan, Capel y Groes, y Drenewydd Uchaf, Tir-y-Dial** a **Chastell Nanhyfer**.

Mae'r wefan yn adnodd addysg ac ymchwil gwerthfawr dros ben ac mae'n cynnig dull effeithiol o ledaenu gwybodaeth am bob agwedd ar waith yr Ymddiriedolaeth. Mae'r nifer fawr o ymwelwyr sy'n defnyddio'r wefan yn rheolaidd – dros 150,000 yn ymweld â hi yn 2010-11 — yn fesur o'i llwyddiant. Cyfeiriad y wefan yw www.dyfedarchaeology.org.uk

Y Wasg / Cyfryngau

Ymddangosodd adroddiadau ar nifer o brosiectau'r Ymddiriedolaeth yn y cyfryngau yn ystod y flwyddyn, yn cynnwys y teledu, y radio ac adroddiadau mewn papurau newydd lleol a chyfnodolion. **Archwilio'r Tywi!, Arfordir, Castell Nanhyfer, Sain Ffraid, a Phrosiect Palaeodirluniau Arfordir y Gorllewin** a ddenodd y mwyaf o sylw, gydag erthyglau yn y papurau lleol ac ar eitemau lleol/cenedlaethol ar y radio a'r teledu. Roedd yr Ymddiriedolaeth hefyd yn cynhyrchu erthyglau bob mis ar ystod eang o bynciau archaeolegol i'w cyhoeddi yn y Carmarthen Journal.

GWASANAETHAU ARCHAEOLEGOL

Mae dwy elfen i adran Gwasanaethau Archaeolegol yr Ymddiriedolaeth. Yn gyntaf, cynnal a datblygu **Cofnod Amgylchedd Hanesyddol** rhanbarthol yr Ymddiriedolaeth (HER), a ariennir yn rhannol gan Gomisiwn Brenhinol Henebion Cymru (CBHC). Yn ail, **Gwasanaethau Curadurol**: darparu cyngor i gyrff unedol a chyrff statudol ac anstatudol ar ddiogelu a gwarchod yr amgylchedd hanesyddol. Mae'r ddau wasanaeth hwn yn cwmpasu ardaloedd awdurdodau unedol **Sir Benfro, Ceredigion a Sir Gaerfyrddin**, ynghyd â **Pharc Cenedlaethol Arfordir Sir Benfro** a rhan o **Barc Cenedlaethol Bannau Brycheiniog**.

Mae Awdurdod Parc Cenedlaethol Arfordir Sir Benfro wedi parhau i ddarparu cefnogaeth ariannol ychwanegol ar ddarparu cyngor ar yr amgylchedd hanesyddol wrth reoli a hyrwyddo archaeoleg **Parc Cenedlaethol Arfordir Sir Benfro**. Ategwyd y gefnogaeth hon gan grant Cadw i weithredu rhaglen o waith rheoli i Gofebion Rhestredig yn y Parc Cenedlaethol. Mae'r adnoddau hyn wedi caniatáu'r Ymddiriedolaeth i gyflogi **Archaeolegydd Parc** amser llawn.

Darparodd pob un o bum awdurdod cynllunio'r rhanbarth gefnogaeth ariannol barhaus ar gyfer darparu Cyngor Cynllunio Archaeolegol (tu hwnt i'r gefnogaeth grant gan Cadw). Mae'r awdurdodau hyn fel a ganlyn: Parc Cenedlaethol Arfordir Penfro; Cyngor Sir Penfro; Parc Cenedlaethol Bannau Brycheiniog; Cyngor Sir Caerfyrddin; a Chyngor Sir Ceredigion. Mae'r Ymddiriedolaeth yn parhau i fod yn ddiolchgar iawn i'r awdurdodau am y gefnogaeth hon, sy'n helpu i sicrhau y gellir cynnal y lefel uchel o wasanaeth a ddarperir gan yr Ymddiriedolaeth.

Roedd Cadw ac Adran Taliadau Gwledig Llywodraeth Cynulliad Cymru yn darparu cymorth grant i gyfraniad cychwynnol yr Ymddiriedolaeth at ddarpariaethau amgylchedd hanesyddol **Cynllun Amaeth-Amgylchedd Glastir** sydd ar gyfer Cymru gyfan. Canolbwytiair gwaith ar ddigideiddio amlinelliadau polygon rheolaeth ar feysydd archaeolegol ar System Gwybodaeth Ddaearyddol i hysbysu'r system newydd. Rhoddai staff yr Ymddiriedolaeth hyfforddiant i ymgeiswyr posibl am y cynllun ac eraill, gan fynychu

cyfarfodydd mewn cyswllt â'r cynllun.

Darparodd y Comisiwn Coedwigaeth gyllid ar gyfer darpariaeth amgylchedd hanesyddol y cynllun **Coetiroedd Gwell i Gymru**.

Cofnod yr Amgylchedd Hanesyddol Rhanbarthol

Mae Cofnod yr Amgylchedd Hanesyddol Rhanbarthol (HER) yn cynnwys cofnod papur a chronfa ddata ddigidol. Parhaodd staff yr Ymddiriedolaeth i fewngofnodi data newydd, cyflawni gwaith cynnal a chadw cyffredinol, ymgymryd â gwaith datblygu ac ymateb i ymholiadau mewnol ac allanol. Ar ddiwedd mis Mawrth 2011, roedd 78,320 o gofnodion yn yr HER, yn cynnwys 47,511 cofnod am safleoedd archaeolegol a 30,809 cofnod ynghylch gwaith maes a digwyddiadau eraill.

Roedd staff yr Ymddiriedolaeth yn defnyddio **meddalwedd Cofnod yr Amgylchedd Hanesyddol**, a ddatblygwyd gan Steve Smith ar ran y pedair Ymddiriedolaeth Archaeolegol yng Nghymru, ar gyfer gweld, golygu a chreu cofnodion HER newydd. Roedd elfennau newydd yn y meddalwedd yn dal i gael eu datblygu ar gyfer yr Ymddiriedolaethau. Lansiodd Alun Ffred Jones, Gweinidog Treftadaeth Llywodraeth Cynulliad Cymru, **Archwilio**, yr elfen o'r meddalwedd sy'n caniatáu i'r cyhoedd gael mynediad at wybodaeth o'r pedwar HER yng Nghymru, yn y Gynhadledd Treftadaeth ar 1 Gorffennaf 2011. Cyfeiriad y wefan yw: www.archwilio.org.uk

Roedd yr Ymddiriedolaeth yn parhau i gyfnewid data craidd gyda phartneriaid eraill **END** (Y Gronfa Ddata Genedlaethol Estynedig i Gymru).

Roedd cefnogaeth yn dal i gael ei rhoi trwy grant curadurol Cadw ar gyfer darparu gwybodaeth o'r HER yn ehangach a datblygu gweithgareddau allgymorth. Ymdriniwyd â 125 o ymholiadau allanol yn ystod y flwyddyn. Amrywiai'r mathau o ymholiadau yn fawr, gydag ambell un o'r rhai trymaf yn mynnu mynd â swm sylweddol o amser y staff. Atebwyd y rhan fwyaf trwy'r post neu trwy e-bost ond ymwelodd nifer sylweddol o ymholwyr â'r HER yn bersonol.

Ni fu dim cyfarfodydd ynghylch y **Fframwaith Strategol i Gofnodion Ynghylch Amgylchedd Hanesyddol Cymru**.



Alan Ffred Jones, Gweinidog Treftadaeth Llywodraeth Cynulliad Cymru, yn ystod lansio Archwilio yng nghynhadledd Treftadaeth ym mis Gorffennaf.

Ymddiriedolaeth Elusenol HER Dyfed

Yn 2008, sefydlwyd **Ymddiriedolaeth Elusenol HER Dyfed** gydag Ymddiriedolaeth Archaeolegol Dyfed fel yr unig ymddiriedolwr. Pwrpas yr ymddiriedolaeth hon yw diogelu'r Cofnod Amgylchedd Hanesyddol (HER) at ddefnydd y

cyhoedd pe bai Ymddiriedolaeth Archaeolegol Dyfed (y rhiant-ymddiriedolaeth) yn mynd yn fethdalwr. Cynhaliwyd pedwar cyfarfod o'r Ymddiriedolwyr yn ystod y flwyddyn ac ar 28 Ionawr 2011 arwyddwyd **gweithred drosglwyddo**, a drosglwyddai'r cofnodion a luniwyd yn ystod y flwyddyn gan Ymddiriedolaeth Archaeolegol Dyfed i Ymddiriedolaeth Elusennol HER Dyfed.

Gwasanaethau Curadurol: Cynllunio

Roedd a wnelo'r maes hwn o waith yr Ymddiriedolaeth yn bennaf â thasgau rheoli datblygu, er bod rhai ymgynghoriadau a effeithiai ar safleoedd archaeolegol hefyd yn codi y tu allan i'r system gynllunio. Yn ystod y flwyddyn hysbyswyd yr Ymddiriedolaeth am 4513 o geisiadau cynllunio. O'r rhain roedd angen gwerthuso manwl ar 3213, a arweiniodd at gamau pellach mewn 212 o achosion, yn cynnwys argymhellion ar gyfer asesiadau, gwerthusiadau, cloddiadau a gwaith cofnodi cyn datblygu, neu friffiau gwyllo yn ystod y datblygu. Ar dri achlysur yr argymhelliad oedd gwrthod ar dir archaeolegol. Roedd y nifer o geisiadau ychydig yn uwch na'r flwyddyn flaenorol, ond serch hynny gwaith achosion oedd yn mynd â'r rhan fwyaf o amser y staff o hyd.

Yn ystod y flwyddyn, parhaodd yr Ymddiriedolaeth i ddatblygu ei pherthynas waith dda gyda'r awdurdodau cynllunio rhanbarthol. Mewn ymateb i geisiadau, parhaodd Archaeolegydd Cynllunio'r Ymddiriedolaeth i baratoi briffiau, cytuno ar fanylebau a chynnal ymweliadau monitro gydag amrywiaeth o ddatblygiadau.

Roedd staff yr Ymddiriedolaeth yn parhau i fynychu cyfarfodydd yngylch paratoi **Cynlluniau Datblygu Lleol**. Cwblhawyd y gwaith ar y dyraniad tir a gynigir ar gyfer Sir Gaerfyrddin, Ceredigion, Parc Cenedlaethol Arfordir Penfro a Sir Benfro. Darperir mwy o wybodaeth a chyngor wrth i'r cynlluniau yn rhanbarth yr Ymddiriedolaeth fynd yn eu blaenau.

Roedd gwaith achos arwyddocaol oedd ar droed yn cynnwys darparu cyngor manwl ar geisiadau yn nhrefi hanesyddol y rhanbarth, mewn aneddiadau hanesyddol eraill ac mewn mannau eraill.

Parhâi'r Ymddiriedolaeth i fod wrthi gyda chynnig cyngor ar ffermydd gwynt mawr arfaethedig, yn **Nant-y-Moch**, Ceredigion, **Mynydd Llanllwni**, Sir Gaerfyrddin, a **Brechfa**, Sir Gaerfyrddin. Derbyniwyd yr asesiadau effaith amgylcheddol ar y rhain gan yr Ymddiriedolaeth. Roedd yr Ymddiriedolaeth hefyd yn monitro'r gwaith archaeolegol ar fferm wynt **Mynydd y Betws**, Sir Gaerfyrddin; ni wnaed unrhyw ddarganfyddiadau arwyddocaol. Yn ystod y flwyddyn, gwnaed sawl cais am **ffermydd paneli solar**. Ychydig oedd â goblygiadau archaeolegol o bwys, ac ystyria'r Ymddiriedolaeth y gall cynllunio arferol warchod buddiannau'r amgylchedd hanesyddol. Treuliodd yr Ymddiriedolaeth amser sylweddol yn ystyried cynllun hydro-electrig yn hen gloddfa blwm, y mae rhan ohoni yn Heneb Gofrestredig, yng **Nghwmystwyth**, Ceredigion. Gofynnwyd am asesiad cyn penderfynu ac fe'i cafwyd. Disgwylir y cais cynllunio. Argymhellodd yr Ymddiriedolaeth werthusiad cyn gwneud cais i ymestyn ysgol gynradd ar safle castell canoloesol posibl ym **Mhlas Crug**, Aberystwyth. Dangosai'r gwerthusiad nad oedd fawr ddim ar ôl o'r castell; atodwyd amod briff gwyllo at y caniatâd cynllunio. Ystyriwyd sawl cais am dai newydd yn nhref fechan hanesyddol **Trefdraeth**, Sir Benfro; yn Stryd y Santes Fair Isaf yn dilyn gwerthusiad cytunodd yr Ymddiriedolaeth i gloddio llawn ar ddyddodion pwysig, ac yn Stryd Hir argymhellodd yr Ymddiriedolaeth nad oedd angen camau pellach yn dilyn canlyniadau negyddol wedi cloddio. Argymhellodd yr Ymddiriedolaeth fod briff gwyllo yn ddigon i warchod buddiannau archaeolegol yn ystod gwaith ailddatblygu sylweddol ar **Westy'r Royal Gatehouse**, Dinbych-y-pysgod.

Roedd gwybodaeth a chyngor ar faterion rheoli treftadaeth yn dal i gael eu cynnig y tu allan i'r fframwaith cynllunio lleol, o ran coedwigaeth, trin safleoedd cloddfeydd metel, safleoedd arfordirol a gweithrediadau amaethyddol.

Ymatebodd yr Ymddiriedolaeth i 97 ymgynghoriad gan ddiwydiannau gwasanaethau, yn cynnwys cynlluniau gan **Ddŵr Cymru**, **Western Power**, **Y Grid Cenedlaethol** ac **Asiantaeth yr Amgylchedd**. Parhâi'r Ymddiriedolaeth i weithredu fel curadur archaeolegol ar gynllun gwella ffordd yr **A40 Penblewin i Slebech**, Sir Benfro, ac fe'i penodwyd yn guradur **Cynllun Gwella Glandyfi yr A487**, Ceredigion. Rhoddwyd

sylwadau i'r Grid Cenedlaethol ar adroddiad asesu ymchwiliadau archaeolegol **Llinell Nwy Aberdaugleddau i Aberdulais**.

Rhodddwyd gwybodaeth ar 14 o **Hysbysiadau Tynnu Gwrychoedd** ar gyfer Sir Gaerfyrddin, Ceredigion a Sir Benfro. Fel yn y blynyddoedd a fu, parhaodd yr Ymddiriedolaeth i roi sylwadau ar **Geisiadau Caniatâd Henebion Cofrestredig**.

Gwasanaethau Curadurol: Rheoli Treftadaeth

Yn ystod y flwyddyn ymatebodd yr Ymddiriedolaeth i amrywiaeth o bynciau sy'n berthnasol i'r amgylchedd hanesyddol. Treuliyd swm sylweddol o amser yn mynychu cyfarfodydd ac yn ymateb i geisiadau am wybodaeth mewn cyswllt â **Chynllun Amaeth-Amgylchedd Glastir**. Ar gais y Gweinidog Treftadaeth comisiynodd Cadw Gyngor Archaeoleg Prydain i ymgymryd ag **Ymarferiad Asesu Amgylchedd Hanesyddol Cymru**. Roedd yr Ymddiriedolaeth yn ymgynghorai ar yr ymarferiad hwn a rhoddodd sylwadau ar ddrafft o'r adroddiad. Disgwylir yr adroddiad terfynol yn Ebrill 2011.

Cyfarfodydd a chysylltiadau gyda chyrrff eraill

Ar ben hyn, roedd a wnelo aelodau unigol o'r staff yn uniongyrchol â chynrychioli'r Ymddiriedolaeth ac â chyfrannu at nifer fawr o gyrff a grwpiau allanol ar lefelau cenedlaethol, rhanbarthol a lleol, er enghraifft: Pwyllgor Sefydliad Cyrff Cofrestredig Archaeolegwyr Maes; Grŵp Rhanddeiliaid Castell Henllys; Pwyllgor Ymgynghorol Deoniaeth Tyddewi; Cyfarfod Bwrdd Tywi Afon yr Oesoedd; Grŵp Astudio Bryngeyrydd; Cyfarfod Archaeolegwyr y Parc Cenedlaethol; Pwyllgor Gweithredol Natur; Cyfarfod Cydgysylltu Coedwigaeth ac Archaeoleg; ac amryw o gymdeithasau a grwpiau hanes lleol ac archaeolegol. Yn ystod y flwyddyn mynychodd staff yr Ymddiriedolaeth dros 300 o gyfarfodydd.

Parhâi'r Ymddiriedolaeth i gynnig cyngor i **Bwyllgor Ymgynghorol Deoniaeth Tyddewi** ar ganiatadau. Cynrychiolwyd yr Ymddiriedolaeth ar nifer o grwpiau eraill, gan gynnwys: grŵp llywio i dri phrosiect twristiaeth treftadaeth dan reolaeth **PLANED**; y **Fforwm Treftadaeth Adeiledig**; **Gweithgor Strwythurau Milwrol yr 20fed Ganrif**; **Grŵp Peirianeg Arfordirol Caerfyrddin a Bae Abertawe**; **Grŵp Cynghori ar Gofnodi Meysydd Tanio De Sir Benfro**; ac **ALGAO** (Cymdeithas Swyddogion Archaeolegol Llywodraeth Leol).

Cofnodwyd nifer o ganfyddiadau diddorol wrth i'r Ymddiriedolaeth barhau i gymryd rhan yn y **Cynllun Hynafiaethau Cludadwy**, system wirfoddol ar gyfer adrodd am ganfyddiadau archaeolegol a'u cofnodi. I'w nodi'n neilltuoel yr oedd celc o arteffactau o'r Oes Efydd o Faenorbŷr, Sir Benfro. Methodd arolwg geoffisegol a chloddio ar raddfa fechan a wnaed gan yr Ymddiriedolaeth â chanfod unrhyw gyd-destun archaeolegol i'r celc.

Fel yn y blynyddoedd a fu roedd canran uchel o amser **Archaeolegydd Parc Cenedlaethol Arfordir Penfro** yn mynd ar brosiect Castell Nanhyfer, gan gynnwys cymryd rhan yn y cloddio ac ymgymryd â briff gwyllo pan gryfhawyd y gwaith maen. Treuliyd amser yn arolygu tynnu prysgwydd ar gaer Oes Haearn **Y Griben** ac wrth gynorthwyo ar y cloddio yn **Sain Ffraid**. Rhoddwyd peth amser hefyd i'r prosiect **Arfordir**, i drefnu Ysgol Undydd Archaeolegol Sir Benfro ac i barhau â gwaith achos ar Henebion Cofrestredig.

ADOLYGIAD ARIANNOL

Fel sefydliad sector gwirfoddol, mae'r Ymddiriedolaeth yn parhau i ddibynnu'n fawr ar gymorth grant gan Cadw a'r Comisiwn Brenhinol. Roedd y cymorth grant hwn yn cyfrif am ychydig mwy na 49% o gyfanswm adnoddau newydd yr Ymddiriedolaeth (2009-10: 44%). Mae'r Ymddiriedolaeth yn ddiolchgar iawn am y gefnogaeth barhaus hon.

Ar gyfer y flwyddyn yn dod i ben 31 Mawrth 2011, aeth 5% o gyfanswm yr adnoddau a wariwyd ar reoli a gweinyddu'r elusen (2009-10: 5%), aeth swm bychan ar gyhoeddusrwydd a hysbysebu, a'r gweddill ar wariant elusennol uniongyrchol ar y gweithgareddau a ddisgrifir uchod.

Roedd y cyfrifon am y flwyddyn at 31 Mawrth 2011 yn dangos gweddill o incwm dros wariant o £78,929 (2009-10: diffyg £12,787).

Polisi Cronfeydd Wrth Gefn

Mae gan yr Ymddiriedolaeth bolisi cronfeydd wrth gefn sydd ei angen er mwyn cynnal gwasanaethau yn achos problemau dros dro mewn unrhyw un o'r prif feysydd incwm neu wariant neu os bydd yr Ymddiriedolaeth yn wynebu problem ariannol annisgwyl. Y bwriad yw y byddai'r gronfa wrth gefn yn cwmpasu unrhyw ddiffyg ariannol yn y tymor byr hyd nes y gellid gweithredu i adfer y sefyllfa. Byddai'r cronfeydd yn cael eu defnyddio yn yr amgylchiadau canlynol yn unig: costau dileu swyddi ar ôl gwagio pob ffynhonnell arall; costau gweithredu hanfodol ar ôl gwagio pob ffynhonnell arall; wrth fynd i unrhyw orddrafft gorfodol. Cyfrifwyd lleiafswm y cronfeydd wrth gefn ar sail costau dileu swyddi chwe aelod o staff ar raddfeydd amrywiol.

Sefydlwyd y gronfa wrth gefn yn 2000/2001 gyda swm cychwynnol o £15,000. Mae'r Ymddiriedolwyr wedi penderfynu trosglwyddo 10% o unrhyw ormodedd gweithredol neu £5,000, pa un bynnag oedd yr isaf i'r gronfa wrth gefn yn flynyddol. Fodd bynnag, oherwydd y sefyllfa ariannol ffafriol bresennol ar ddiwedd 2010-11, trosglwyddwyd £25,000 i'r gronfa wrth gefn. Mae'r gronfa'n sefyll ar £70,340.

Rhagolygon ar gyfer 2010-11

Mae'r Ymddiriedolaeth wedi negodi grant wedi'i gymeradwyo gan Cadw o £297,637 ar gyfer 2011-12, o gymharu â grant cychwynnol o £276,751 yn 2010-11. Ar ben hyn, mae £29,930 o ariannu ar gyfer HER wedi ei gytuno gyda CBHC (cyllideb yn ei hunfan ar lefelau 2009-10 a 2010-11). Ar ddiwedd blwyddyn ariannol 2010-11, roedd £119,880 o ffynonellau eraill eisoes wedi eu sicrhau ar gyfer 2011-12 (£315,221 ar gyfer y flwyddyn 2010-11). Cwrddir â'r gostyngiad a ragwelir mewn cyllido yn ystod 2011-12 trwy gyflogi llai o aelodau o staff.

Datganiad datgelu gwybodaeth i Archwilwyr

Cyn belled ag y bo'r Ymddiriedolwyr yn gwybod, nid oes unrhyw wybodaeth archwilio berthnasol nad yw archwilwyr y cwmni'n gwybod amdani, ac mae pob Ymddiriedolwr wedi cymryd yr holl gamau y dylent fod wedi eu cymryd fel Ymddiriedolwyr er mwyn bod yn ymwybodol o unrhyw wybodaeth archwilio berthnasol a sicrhau bod archwilwyr y cwmni'n gwybod am y wybodaeth honno.

ARCHWILWYR

Nododd Clay Shaw Butler Cyfyngedig eu parodrwydd i aros yn eu swydd.

Trwy orchymyn Bwrdd yr Ymddiriedolwyr

A handwritten signature in black ink, appearing to be 'K Murphy', with a long horizontal stroke extending to the right.

K Murphy
Ysgrifennydd y Cwmni

1 Medi 2011